

# Systeme de dosage pour lave-vaisselle Quantura

## Consignes de sécurité

### IMPORTANT:

Veillez lire attentivement les instructions qui suivent avant d'utiliser cet appareil.



Cet appareil contient des circuits haute tension qui peuvent entraîner un risque d'électrocution.



Les moyens en place pour une déconnexion doivent être installés conformément aux règles de câblage.



**Ne pas** ouvrir le boîtier sans avoir préalablement isolé les sources de signal et d'alimentation. Veiller à ce que ces deux sources aient été isolées pendant au moins 5 minutes avant d'accéder dans l'enceinte de l'appareil.



**Ne pas** alimenter l'appareil en dehors des valeurs indiquées sur l'étiquette.



**Ne pas** utiliser de câbles endommagés ou usés.



**Ne pas** démonter ni modifier ce matériel.



**Ne jamais** insérer les doigts dans les mécanismes sans avoir préalablement mis l'appareil hors tension.



**Ne pas** démonter ni modifier ce matériel.



**Ne jamais** insérer les doigts dans les mécanismes sans avoir préalablement mis l'appareil hors tension.



**Ne pas** démonter ni modifier ce matériel.



**Ne pas** monter l'appareil sur des surfaces instables, irrégulières ou non verticales.



**Ne pas** placer d'objets lourds sur l'appareil.



**Ne pas** tenter de placer des objets (tels que des tournevis) dans les parties mobiles de la tête de pompe.



**Toujours** veiller à manier les produits chimiques avec soin.



**Ne pas** jeter le manuel, celui-ci doit être conservé.

Cet appareil doit être installé par un personnel dûment qualifié conformément à la réglementation locale, ou en l'absence de réglementation locale, installé en conformité avec les exigences applicables dans le National Electrical Code, NFPA 70, Code canadien de l'électricité (CCE), Partie 1, CSA C22.1, et les normes pour le contrôle de la ventilation et pour la protection contre l'incendie des opérations de cuisson professionnelles, NFPA 96.

## Avant l'installation

Avant l'installation, assurez-vous que toutes les pièces nécessaires sont présentes et inspectez vérifiez pour tout dommage éventuel. Dans le cas improbable où vos articles seraient défectueux, **NE PAS** installer les pièces défectueuses ou endommagées car cela pourrait être dangereux et cela annulerait toute garantie. Veuillez le retourner à votre distributeur dans l'état de livraison d'origine, incluant tout emballage. Cet appareil doit être installé **UNIQUEMENT** par une personne dûment qualifiée à même de se conformer à la réglementation locale.

Cet appareil peut être utilisé par des enfants âgés de 8 ans et plus et par des personnes à capacités physiques, sensorielles ou intellectuelles réduites ou sans expérience et connaissances, s'ils sont sous surveillance ou s'ils ont été informés quant à l'utilisation de l'appareil de manière sûre et s'ils comprennent les risques impliqués. Les enfants ne doivent pas jouer avec l'appareil. Le nettoyage et l'entretien ne doivent pas être effectués par des enfants sans surveillance.

Si le cordon fourni est endommagé, il doit être remplacé par le fabricant ou son réparateur ou une personne de même qualification afin d'éviter tout danger.

Quantura  
200, 200s

Conduit péristaltique  
x 1

Tube raidisseur  
x 2

Injecteur de produit de rinçage et adaptateur  
x 1

Réservoir à injection  
x 1

Tubes en polyéthylène  
3 000 mm x 2

Paquet de fixations :  
Vis x 2  
Chevilles x 2

Manuel utilisateur  
complet disponible sur  
le site internet.

[www.brightwell.co.uk](http://www.brightwell.co.uk)



## Installation

### Montage et connexion

**Étape 1 :** À l'aide des chevilles et des vis adaptées à cet appareil, fixer le support de montage au mur. Un niveau à bulle intégré est fourni pour vous aider à procéder à cette partie de l'installation.

**Étape 2 :** Fixer l'appareil au mur en l'accrochant au support mural. **Veillez noter que :** si vous souhaitez connecter une troisième pompe, reportez-vous au manuel supplémentaire fourni avec l'unité avant de fixer les deux appareils au mur.

**REMARQUE IMPORTANTE :** L'appareil principal **DOIT** être fixé au mur à l'aide d'un système de fixation de sécurité avant de fermer le couvercle de l'appareil.

**Étape 3 :** S'assurer que l'appareil est déconnecté ou en mode veille. Retirer le couvercle avant en tournant les vis papillon dans le sens inverse des aiguilles d'une montre et en tirant le couvercle avant vers vous comme le montre le schéma.

**Étape 4 :** Insérer une extrémité du tuyau en vous assurant qu'elle est insérée dans le corps du boîtier comme le montre le schéma.

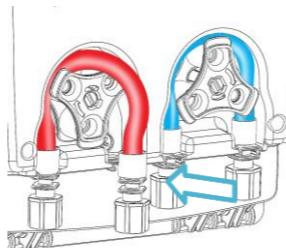
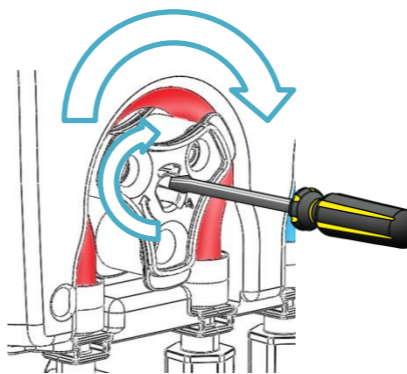
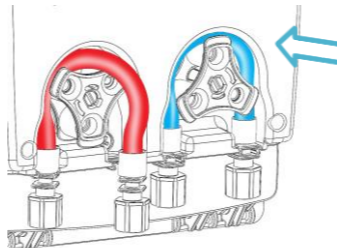
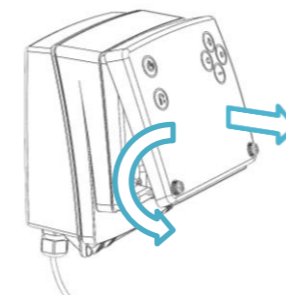
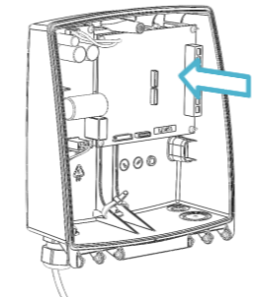
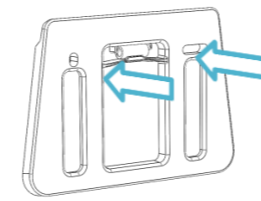
**VEUILLEZ NOTER QUE :** Pour les modèles Q200S et Q300S, la pompe 1 est remplacée par une électrovanne qui est destinée à être connectée en permanence à l'alimentation en eau.

**Étape 5 :** À présent, en faisant pivoter manuellement la tête de pompe, introduire le tuyau dans l'appareil comme le montre le schéma.

**ASTUCE** mettre de la graisse silicone HT5 à l'extérieur du tuyau pour aider à insérer le tuyau et éviter tout accrochage. Il y a également une fente de tournevis à tête plate à l'extrémité de la tige. Faites la pivoter dans le sens des aiguilles d'une montre à l'aide d'un tournevis pour procéder à l'installation.

**Étape 6 :** À présent, insérer l'autre extrémité du tuyau en vous assurant qu'elle est insérée dans le corps du boîtier comme le montre le schéma (Répéter les étapes 1 à 4 pour l'autre tête de pompe).

**INFORMATION IMPORTANTE :** Brightwell Dispensers Ltd (fabricant) décline toute responsabilité concernant les dommages provoqués sur les produits ou sur les lieux si le processus d'installation n'est pas pleinement



## Configuration due câblage

### Alimentation secteur

Connecter le fil marron et le fil bleu du câble à deux conducteurs à une source d'un maximum de 240 V CA qui est constamment sous tension lorsque le lave-vaisselle est allumé, par ex. la phase (fusible de 1 ampère) et le neutre de l'interrupteur marche/arrêt du lave-vaisselle.

### Mode sonde

**Signal de déclenchement de la sonde :** Connecter le fil rouge et le fil noir du câble multiconducteur de 12 à 240 V CA/CC à la pompe de lavage ou au signal concernant le produit vaisselle. Le commun peut être connecté au fil neutre du secteur.

**Signal de déclenchement du rinçage :** Connecter le fil blanc et le fil jaune du câble multiconducteur de 12 à 240 V CA/CC à la vanne de rinçage ou au signal concernant le rinçage. Le commun peut être connecté au fil neutre du secteur.

### Mode capot sans sonde

**Signal de déclenchement du produit vaisselle :** Connecter le fil rouge et le fil noir du câble multiconducteur de 12 à 240 V CA/CC à la pompe de lavage ou au signal concernant le produit vaisselle. Le commun peut être connecté au fil neutre du secteur.

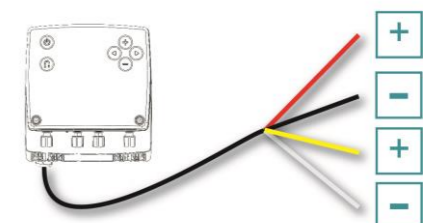
**Signal de déclenchement du rinçage :** Connecter le fil blanc et le fil jaune du câble multiconducteur de 12 à 240 V CA/CC à la vanne de rinçage ou au signal concernant le rinçage. Le commun peut être connecté au fil neutre du secteur.

### Mode tunnel sans sonde

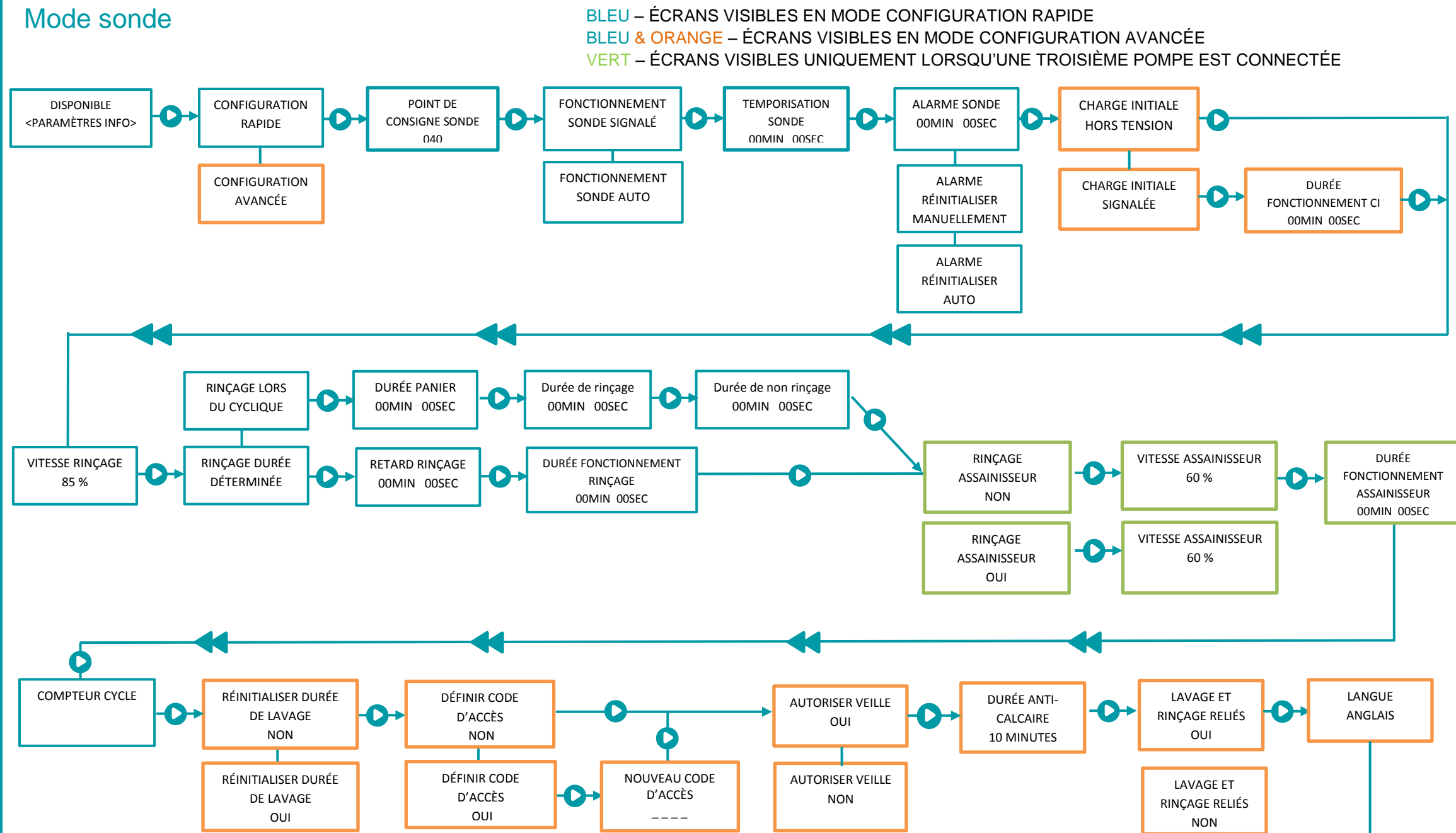
**Signal de déclenchement du produit vaisselle :** Connecter le fil rouge et le fil noir du câble multiconducteur de 12 à 240 V CA/CC à la pompe de lavage ou au signal concernant le produit vaisselle. Le commun peut être connecté au fil neutre du secteur.

**Signal de déclenchement du rinçage :** Connecter le fil blanc et le fil jaune du câble multiconducteur de 12 à 240 V CA/CC à la vanne de rinçage ou au signal concernant le rinçage. Le commun peut être connecté au fil neutre du secteur.

Pour obtenir de plus amples informations, veuillez télécharger le manuel complet sur [www.brightwell.co.uk](http://www.brightwell.co.uk)



## Mode sonde



**Remarques importantes :**

**Autoriser veille** – En sélectionnant OUI, la fonction veille sera activée sur l'écran d'accueil et elle mettra l'unité en mode veille, c'est-à-dire qu'aucune pompe ne fonctionnera jusqu'à ce que l'unité repasse en mode normal. En sélectionnant NON, le bouton veille disparaîtra.

**DURÉE ANTI-CALCAIRE** – L'anti-calcaire permet à la pompe de passer en mode veille pendant la période programmée (ARRÊT ou 1 à 99 minutes). Une fois que le temps s'est écoulé, l'unité repasse à un état de fonctionnement normal. Pour activer la fonction anti-calcaire, maintenir enfoncé le bouton veille pendant 3 secondes lorsque l'unité est sur l'écran d'accueil.

**Lavage et rinçage reliés** : Lorsque vous sélectionnez OUI, seul un signal devra être connecté à la machine hôte pour déclencher à la fois le Lavage et le Rinçage. Lorsque vous sélectionnez NON, un signal séparé pour le rinçage devra être connecté à l'écran de rinçage de la machine hôte et un signal séparé pour le lavage devra être connecté à la machine hôte.

**Probe Alarm Reset (Réinitialisation de l'alarme de sonde)** - Manuelle, vous devez appuyer sur le bouton Veille pour réinitialiser l'alarme lorsqu'elle est activée. Auto, l'appareil se réinitialisera automatiquement s'il détecte une augmentation de la concentration dans le réservoir de lavage.

## PROGRAMATION

Il est recommandé d'opter pour la CONFIGURATION AVANCÉE lorsque vous installez la pompe de dosage Quantura pour la première fois. Optez pour la configuration rapide lorsque vous souhaitez réaliser de petits réglages, si nécessaire.

**Étape 1 :** Point de consigne de la sonde. Permet de choisir le niveau prédéterminé auquel la pompe de dosage fonctionnera. Lorsque la valeur mesurée par la sonde est inférieure à cette valeur, la pompe procédera au dosage jusqu'à atteindre le niveau prédéterminé.

**Étape 2 :** Fonctionnement de la sonde : une fois **SIGNALÉE**, la pompe ne s'activera que si un signal de dosage est présent sur l'écran du PRODUIT VAISSELLE et si le niveau de concentration est inférieur au POINT DE CONSIGNE DE LA SONDE. En mode AUTO, la pompe procédera au dosage dès que la concentration chutera en dessous du POINT DE CONSIGNE DE LA SONDE, sans nécessité d'un signal.

**Étape 3 :** Retard de la sonde. Il s'agit d'un retard initial qui ne s'activera que lorsque l'unité est sous tension. Cette fonction permet d'empêcher le dosage de la sonde avant que la machine n'ait rempli la cuve de lavage.

**Étape 4 :** Alarme de la sonde. Cette fonction permet d'arrêter le dosage de la pompe s'il dure plus longtemps que le temps déterminé. Cela empêchera le surdosage de la pompe s'il n'y a plus de produit chimique ou si la cuve de la machine ne se remplit pas.

**Étape 5 :** Charge initiale signalée. Permet l'utilisation d'une charge initiale signalée en mode sonde, lorsqu'un signal sera reçu sur l'écran de charge INITIALE. Cela ne se produira que lors du premier signal. Les signaux suivants seront ignorés.

**Étape 6 :** Options de rinçage : **RINÇAGE DURÉE PRÉDÉTERMINÉE** permet de programmer la pompe de rinçage pour une période déterminée, qui s'activera lorsqu'un signal sera reçu sur l'écran de rinçage.

**CONVOYEUR DE RINÇAGE** inclut un écran DURÉE PANIER qui permet de calculer le temps de lavage. Le rinçage doit avoir lieu pendant que le signal est affiché sur l'écran de rinçage.

**Durée de rinçage.** C'est la période pendant laquelle la pompe fonctionne lorsque le signal de rinçage est élevé.

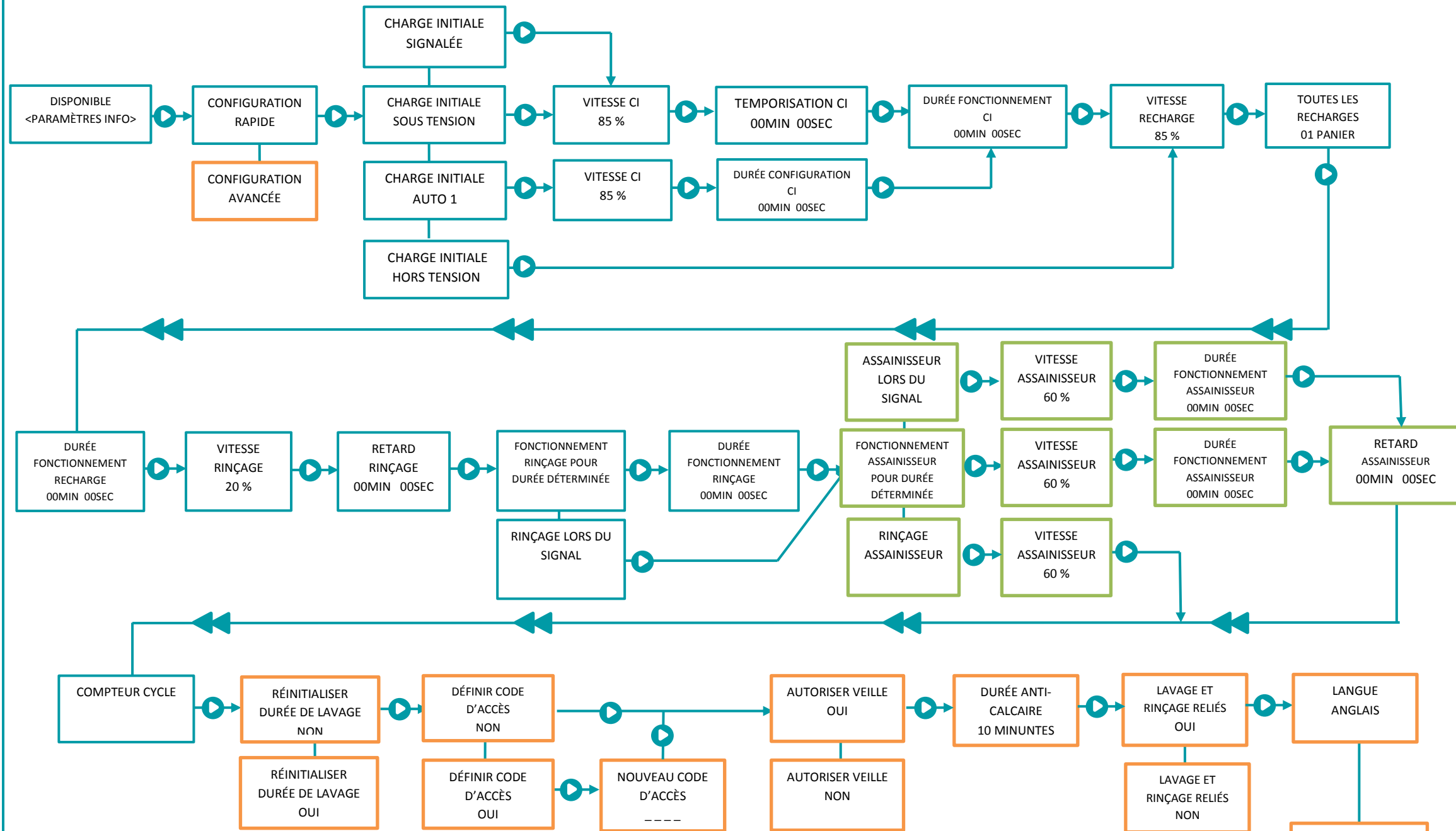
**Durée de non rinçage.** C'est la période pendant laquelle la pompe NE fonctionne PAS lorsque le signal de rinçage est élevé. Si le délai d'activation ON est défini sur 4 secondes et le délai d'extinction OFF sur 4 secondes, la pompe se mettra en marche pendant 4 secondes, sera éteinte pendant 4 secondes, en marche pendant 4 secondes et ainsi de suite, tant que le signal est élevé.

**Étape 7 :** Rinçage Assainisseur. En sélectionnant Oui, l'assainisseur fonctionnera de manière proportionnelle à la pompe de rinçage, et la vitesse de l'assainisseur est paramétrable. En sélectionnant Non, l'assainisseur doit avoir sa propre durée de fonctionnement et sa propre temporisation programmées et la pompe démarrera lors d'un signal sur l'écran de l'assainisseur.



Mode capot/porte sans sonde

BLEU – ÉCRANS VISIBLES EN MODE CONFIGURATION RAPIDE  
 BLEU & ORANGE – ÉCRANS VISIBLES EN MODE CONFIGURATION AVANCÉE  
 VERT – ÉCRANS VISIBLES UNIQUEMENT LORSQU'UNE TROISIÈME POMPE EST CONNECTÉE



Remarques importantes :

**Autoriser veille** – En sélectionnant OUI, la fonction veille sera activée sur l'écran d'accueil et elle mettra l'unité en mode veille, c'est-à-dire qu'aucune pompe ne fonctionnera jusqu'à ce que l'unité repasse en mode normal. En sélectionnant NON, le bouton veille disparaîtra.

**DURÉE ANTI-CALCAIRE** – L'anti-calcaire permet à la pompe de passer en mode veille pendant la période programmée (ARRÊT ou 1 à 99 minutes). Une fois que le temps s'est écoulé, l'unité repasse à un état de fonctionnement normal. Pour activer la fonction anti-calcaire, maintenir enfoncé le bouton veille pendant 3 secondes lorsque l'unité est sur l'écran d'accueil.

**Lavage et rinçage reliés** : Lorsque vous sélectionnez OUI, seul un signal devra être connecté à la machine hôte pour déclencher à la fois le Lavage et le Rinçage. Lorsque vous sélectionnez NON, un signal séparé pour le rinçage devra être connecté à l'écran de rinçage de la machine hôte et un signal séparé pour le lavage devra être connecté à la machine hôte.

PROGRAMMATION

Il est recommandé d'opter pour la CONFIGURATION AVANCÉE lorsque vous installez la pompe de dosage Quantura pour la première fois. Optez pour la configuration rapide lorsque vous souhaitez réaliser de petits réglages, si nécessaire.

**Étape 1 : Charge initiale** : Il s'agit de la dose de produit vaisselle disponible lorsque la machine remplit à vide.  
**Mise sous tension** : La charge initiale aura lieu lorsque l'alimentation secteur sera appliquée à l'unité. La veille ne démarrera pas la charge initiale.

**Signalé** : Un signal qui s'affiche sur l'écran de Charge initiale doit activer la charge initiale.  
**ARRÊT** : Aucune charge initiale possible.  
**Auto 1** : Permet l'utilisation d'un signal unique pour activer la charge initiale, la recharge et la charge de rinçage. Un signal unique du solénoïde de rinçage peut être établi sur l'écran de rinçage de la Carte Contrôleur ; la recharge commence lorsque le signal est « élevé » ; la charge de rinçage commence lorsque le signal est « faible » et la charge initiale commence lorsque le signal reste « élevé » pendant la durée de la charge initiale appelée « Temps de Préparation ».

**Étape 2 : Toutes les recharges.** Permet à l'unité de fonctionner à chaque signal de recharge reçu lorsqu'elle est réglée sur 01, tout autre signal lorsqu'elle est réglée sur 02. Programmable de 01 à 99.

**Étape 3 : Durée de fonctionnement de la recharge.** Durée programmable pendant laquelle la pompe fonctionnera lorsqu'un signal sera reçu sur l'écran du produit vaisselle.

**Étape 4 : Retard de rinçage.** Le retard de rinçage permet à la pompe de rinçage d'être retardée pendant une durée programmable à partir du moment où le signal de rinçage est reçu sur l'écran de rinçage. La pompe fonctionnera une fois que la temporisation se sera écoulée.

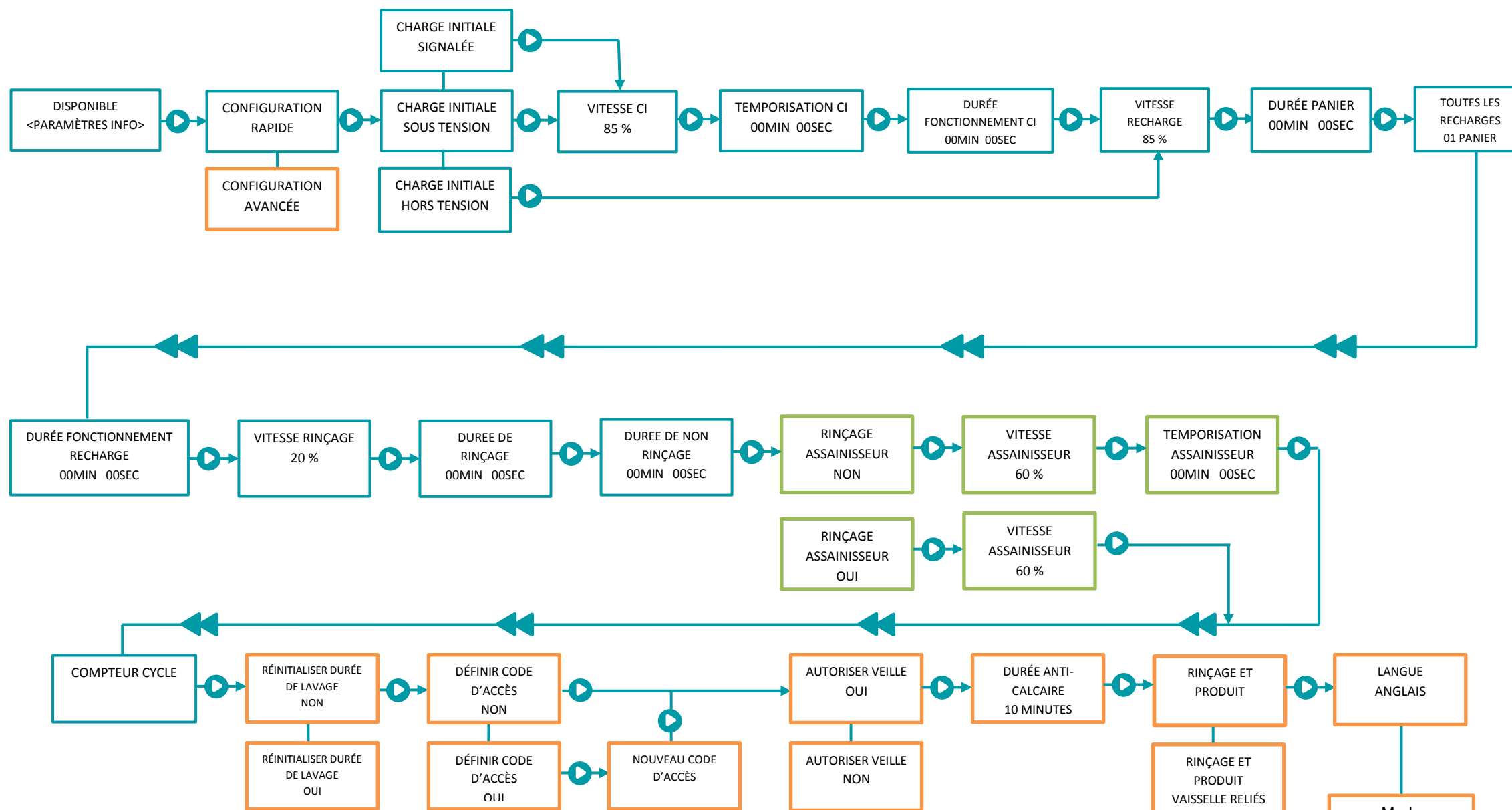
**Étape 5 : Options de rinçage :**  
**RINÇAGE DURÉE PRÉDÉTERMINÉE** permet de programmer la pompe de rinçage pour une période déterminée, qui s'activera lorsqu'un signal sera reçu sur l'écran de rinçage.

**RINÇAGE LORS DU SIGNAL** permet à la pompe de rinçage de fonctionner pendant que le signal est présent sur l'écran de rinçage.

**Étape 6 : Rinçage Assainisseur.** En sélectionnant l'assainisseur fonctionnera de manière proportionnelle à la pompe de rinçage, et la vitesse de l'assainisseur est paramétrable  
**FONCTIONNEMENT ASSAINISSEUR POUR DURÉE DÉTERMINÉE** permet de programmer la pompe de l'assainisseur pour une période déterminée, qui s'activera lorsqu'un signal sera reçu sur l'écran de l'assainisseur.  
**ASSAINISSEUR LORS DU SIGNAL** permet à la pompe de l'assainisseur de fonctionner pendant que le signal est présent sur l'écran de l'assainisseur.

## Mode convoyeur sans sonde

BLEU – ÉCRANS VISIBLES EN MODE CONFIGURATION RAPIDE  
 BLEU & ORANGE – ÉCRANS VISIBLES EN MODE CONFIGURATION AVANCÉE  
 VERT – ÉCRANS VISIBLES UNIQUEMENT LORSQU'UNE TROISIÈME POMPE EST CONNECTÉE



### Remarques importantes :

**Autoriser veille** – En sélectionnant OUI, la fonction veille sera activée sur l'écran d'accueil et elle mettra l'unité en mode veille, c'est-à-dire qu'aucune pompe ne fonctionnera jusqu'à ce que l'unité repasse en mode normal. En sélectionnant NON, le bouton veille disparaîtra.

**DURÉE ANTI-CALCAIRE** – L'anti-calcaire permet à la pompe de passer en mode veille pendant la période programmée (ARRÊT ou 1 à 99 minutes). Une fois que le temps s'est écoulé, l'unité repasse à un état de fonctionnement normal. Pour activer la fonction anti-calcaire, maintenir enfoncé le bouton veille pendant 3 secondes lorsque l'unité est sur l'écran d'accueil.

**Lavage et rinçage reliés** : Lorsque vous sélectionnez OUI, seul un signal devra être connecté à la machine hôte pour déclencher à la fois le Lavage et le Rinçage. Lorsque vous sélectionnez NON, un signal séparé pour le rinçage devra être connecté à l'écran de rinçage de la machine hôte et un signal séparé pour le lavage devra être connecté à la machine hôte.

## PROGRAMMATION

Il est recommandé d'opter pour la CONFIGURATION AVANCÉE lorsque vous installez la pompe de dosage Quantura pour la première fois. Optez pour la configuration rapide lorsque vous souhaitez réaliser de petits réglages, si nécessaire.

**Étape 1 : Charge initiale** : Il s'agit de la dose de produit vaisselle disponible lorsque la machine remplit à vide.  
**Mise sous tension** : La charge initiale aura lieu lorsque l'alimentation secteur sera appliquée à l'unité. La veille ne démarrera pas la charge initiale.

**Signalé** : Un signal qui s'affiche sur l'écran de Charge initiale doit activer la charge initiale.

**ARRÊT** : Aucune charge initiale possible.

**Étape 2 : Durée panier**. Durée programmable qui doit être calculée à partir du temps nécessaire pour 1 panier pour circuler dans la machine. Cette durée est utilisée conjointement avec l'Étape 4 pour calculer le temps de lavage.

**Étape 3 : Toutes les recharges**. Permet à l'unité de fonctionner à chaque signal de recharge reçu lorsqu'elle est réglée sur 01, tout autre signal lorsqu'elle est réglée sur 02. Programmable de 01 à 99.

**Étape 4 : Durée de fonctionnement de la recharge**. Durée programmable pendant laquelle la pompe fonctionnera lorsqu'un signal sera reçu sur l'écran du produit vaisselle.

**Étape 5 : Durée de rinçage**. C'est la période pendant laquelle la pompe fonctionne lorsque le signal de rinçage est élevé.

**Étape 6 : Durée de non rinçage**. C'est la période pendant laquelle la pompe NE fonctionne PAS lorsque le signal de rinçage est élevé. Si le délai d'activation ON est défini sur 4 secondes et le délai d'extinction OFF sur 4 secondes, la pompe se mettra en marche pendant 4 secondes, sera éteinte pendant 4 secondes, en marche pendant 4 secondes et ainsi de suite, tant que le signal est élevé.

**Étape 7 : Rinçage Assainisseur**. En sélectionnant Oui, l'assainisseur fonctionnera de manière proportionnelle à la pompe de rinçage, et la vitesse de l'assainisseur est paramétrable. En sélectionnant Non, l'assainisseur doit avoir sa propre durée de fonctionnement et sa propre temporisation programmées et la pompe démarrera lors d'un signal sur l'écran de l'assainisseur.