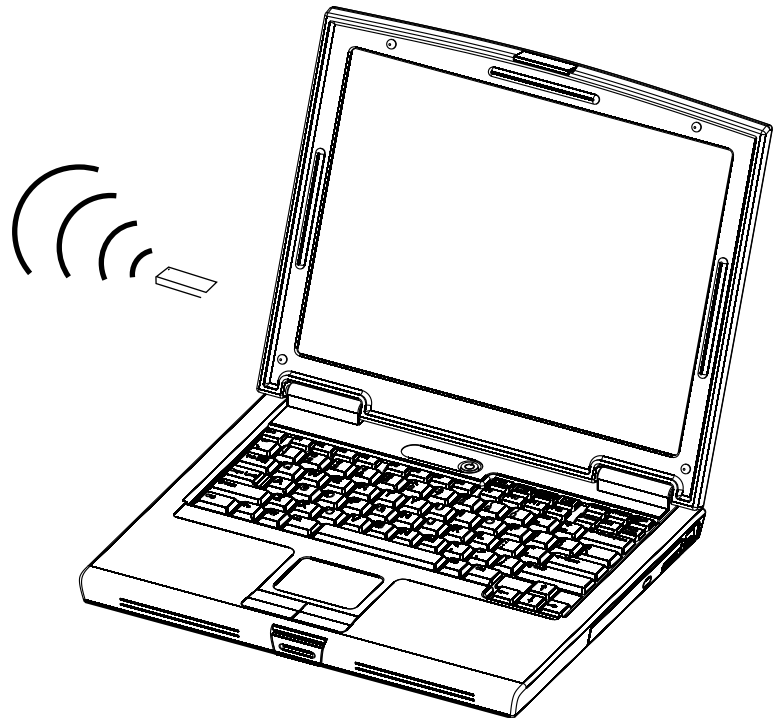
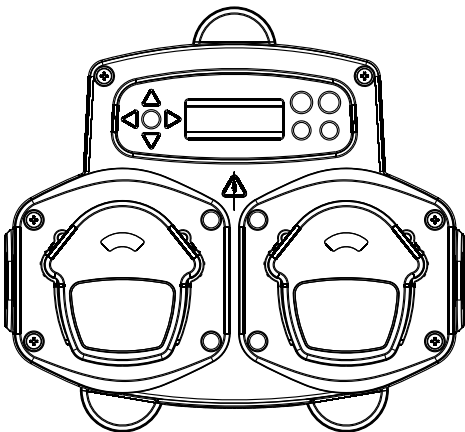


BRIGHTWELL

REVOLUTIONARY DISPENSING SOLUTIONS

BrightLogic Computer Software

Instruction Manual



<i>Fonctionnement</i>	2	<i>Ajout de commentaires aux Programmes</i>	15
<i>Configuration requise</i>	2	<i>Sauvegarde sur une unité</i>	16
<i>Téléchargement du logiciel</i>	2	<i>Écriture sur un appareil Bluetooth activé</i>	17
Installation:			
<i>Branchement des unités</i>	3-4	Rapports:	
<i>Choix de la langue/Paramètres comm</i>	5	<i>Synchroniser l'heure et la date</i>	18
Programmation:		<i>Création d'un rapport</i>	18
<i>Barre d'outils</i>	6	<i>Sélectionner une plage de date</i>	19
<i>Éditeur de programmes</i>	7	<i>Ajout de commentaires à un rapport</i>	19
<i>Arborescence des programmes</i>	7	<i>Ajout d'un logo d'entreprise</i>	20
<i>Lecture depuis une unité</i>	8	<i>Exemple de rapport</i>	20
<i>Paramètres globaux</i>	8	<i>Exporter un rapport</i>	21
<i>Lecture à partir d'un appareil Bluetooth Activé</i>	9	<i>Notes</i>	22
<i>Saisie des données du programm.</i>	10		
<i>Récapitulatif programme</i>	10		
<i>Calibrage des pompes</i>	11		
<i>Réinitialisation des compteurs</i>	12		
<i>Renommer les Programmes</i>	12		
<i>Copie des paramètres des programmes</i>	13		
<i>Effacer un programme</i>	13		
<i>Modifier le nom des produits Chimiques</i>	14		
<i>Attribution de noms aux produits chimiques</i>	14		
<i>Définir le poids de la machine</i>	15		

Le logiciel Brightlogic vous permet de lire et de télécharger les paramètres de programmation des lave-vaisselle et des lave-linge Brightlogic.

Il est possible de créer et de sauvegarder des programmes (formules) pour les installations et types d'unités les plus répandus. Cela permet d'accélérer et de simplifier la configuration et la modification des unités nouvelles ou existantes.

Une nouvelle fonction "poids à sec" (voir page 15) permet de rapidement adapter les programmes sauvegardés pour des machines de capacité moindre ou plus importante.

Les informations concernant les cycles, durées d'exécution ou débits peuvent être lues depuis une machine et sauvegardées ou imprimées sous forme de rapport. Lorsqu'une horloge temps réel est connectée, il est possible d'extraire des rapports dans une plage d'heures et de dates (plage de rotations).

Ces rapports peuvent également être exportés vers des tableurs Excel.

La communication peut se faire via le boîtier de sécurité sans Fil du Nouveau BrightLogic ou via un fil d'ordinateur série RS232.

CONFIGURATION REQUISE

Configuration minimale

Processeur Pentium 166Mhz ou sup.

Windows 95 ou sup. (ce logiciel n'est pas compatible avec Windows NT)

Internet Explorer 4.0 ou sup.

16Mo de mémoire vive (64Mo recommandés)

1Mo d'espace libre sur le disque dur

Adaptateur vidéo SVGA

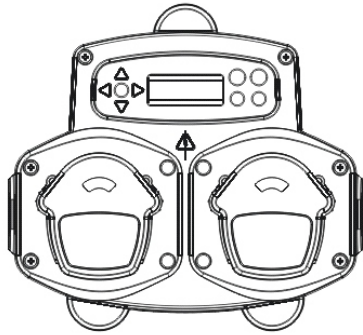
Moniteur couleur avec résolution 800x600 et 256 couleurs

WinZip est également requis pour le téléchargement du logiciel.

INSTALLATION - TÉLÉCHARGEMENT DU LOGICIEL

Le logiciel BrightStar est uniquement disponible au téléchargement depuis le site web de Brightwell.

Visitez l'adresse www.brightwell.co.uk

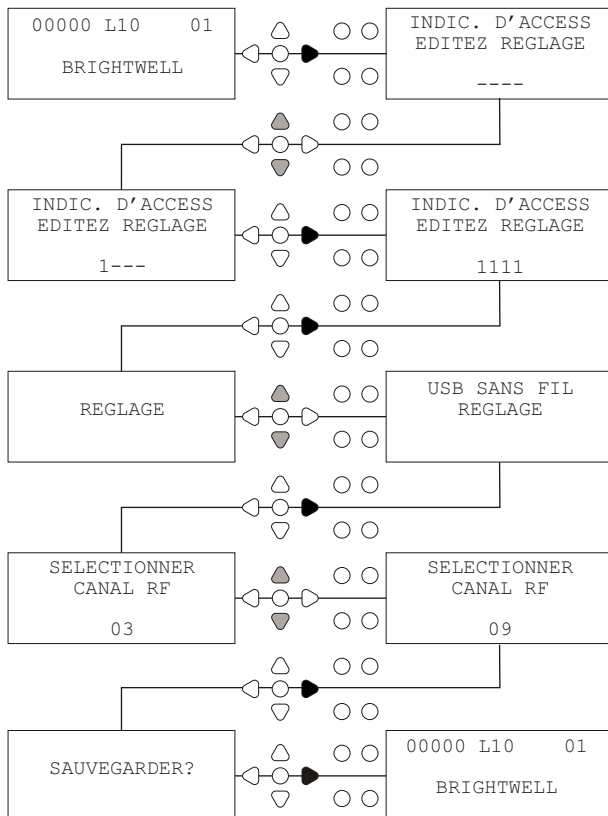


Connexion USB sans fil

Ces unités nécessiteront l'utilisation du boîtier de sécurité USB sans fil (WLCOM-WUSB)

Assurez-vous que l'unité BrightLogic est allumée avant de tenter de faire des connexions.

Voir la page 9 pour savoir comment lire l'unité et la page 16 pour savoir comment écrire dans l'unité. Vous devez vous assurer que toutes les unités BrightLogic sont réglées sur des canaux RF différents. Pour les régler, veuillez procéder comme suit:



A partir de l'écran par défaut, appuyez sur la touche d'AVANCE/ACCEPTATION.

Entrez le code d'accès de quatre chiffres correct à l'aide des touches de DEPLACEMENT VERS LE HAUT et de DEPLACEMENT VERS LE BAS pour sélectionner un numéro et la touche d'AVANCE/ACCEPTATION pour continuer/confirmer.

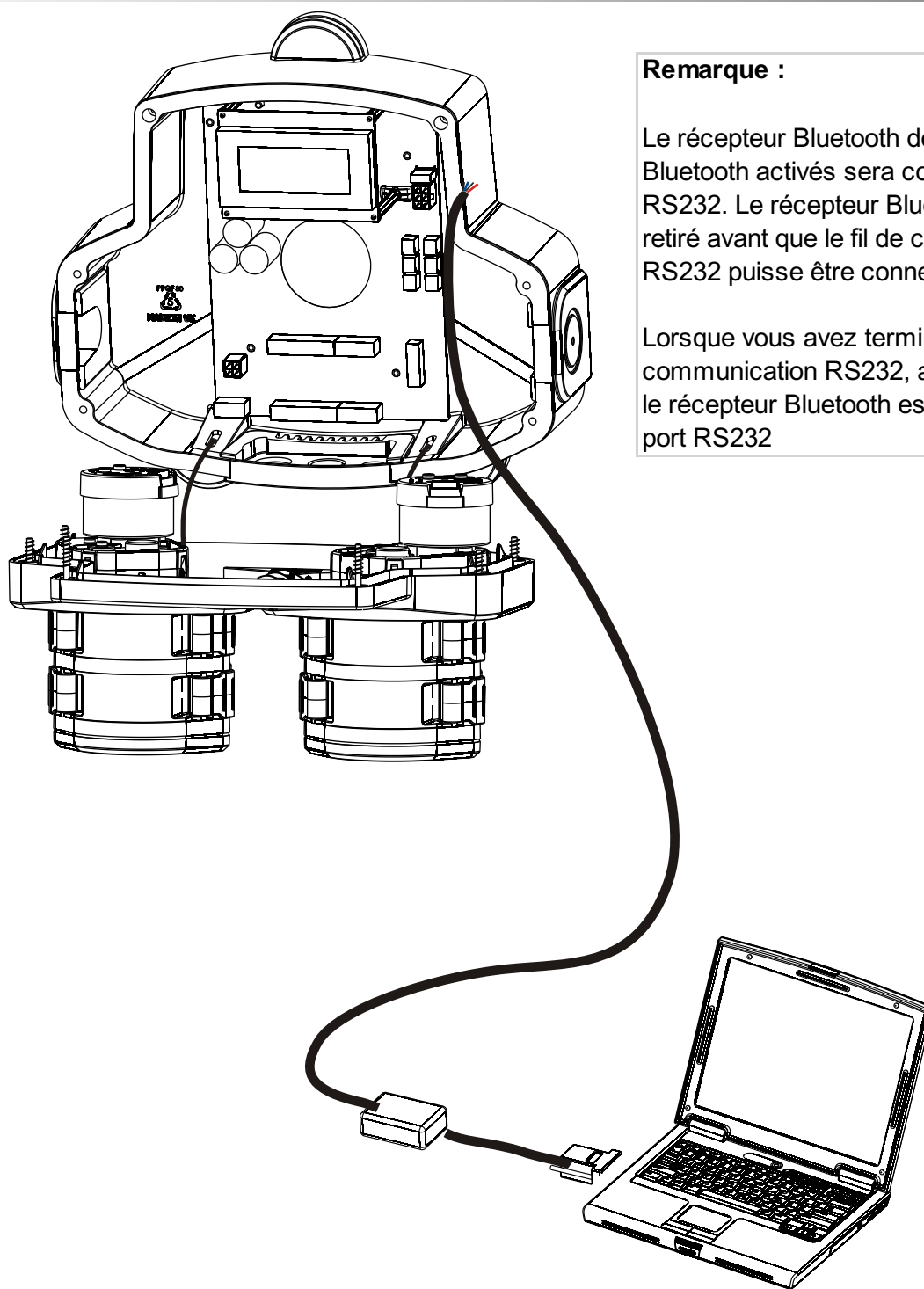
L'unité vous donnera ensuite la possibilité d'éditer les Réglages. Appuyez sur la touche de DEPLACEMENT VERS LE HAUT ou de DEPLACEMENT VERS LE BAS pour afficher les REGLAGES USB SANS FIL, et appuyez sur la touche d'AVANCE/ACCEPTATION.

Cela affichera le canal RF actuel sur lequel l'unité est réglée (le défaut est 03). Changez ce canal en appuyant sur la touche de DEPLACEMENT VERS LE HAUT ou de DEPLACEMENT VERS LE BAS. Vous devez vous assurer que toutes les unités qui sont dans la même pièce sont sur des canaux différents.

Si un appareil Bluetooth est connecté à la sortie Rs232 du circuit imprimé, le menu de sélection du canal Bluetooth s'affichera après le canal RF. Le canal par défaut est le 01

Veuillez noter que:

Si vous avez des problèmes de communication, changez de canal car vous pouvez trouver que d'autres dispositifs (2,4Ghz) sans fil utilisent ce canal.



Remarque :

Le récepteur Bluetooth des appareils Bluetooth activés sera connecté au port RS232. Le récepteur Bluetooth devra être retiré avant que le fil de communication RS232 puisse être connecté.

Lorsque vous avez terminé avec le fil de communication RS232, assurez-vous que le récepteur Bluetooth est reconnecté au port RS232

Connexion RS232

Ces unités nécessiteront l'utilisation d'un fil de COMM RS232 (WLCOM-RS232)

Assurez-vous que l'unité BrightLogic est éteinte avant de tenter de faire des connexions.

Connectez le câble fourni au port de communication RS232 interne, en haut à droite du circuit imprimé BrightLogic.

Connectez l'autre extrémité du câble au port Série ou à un convertisseur USB/Série.

Mettez sous tension l'unité BrightLogic.

(Avertissement : Pour éviter tout risque de décharge électrique, NE TOUCHEZ AUCUNE pièce de l'unité BrightLogic lorsque l'unité est sous tension).

INSTALLATION - CHOIX DE LA LANGUE / PARAMÈTRES COMM. FRANÇAIS

Lors de la première utilisation du logiciel, il vous sera demandé de préciser la langue de votre choix.

Une fois la langue voulue sélectionnée, il sera nécessaire de fermer et de redémarrer le programme BrightStar.

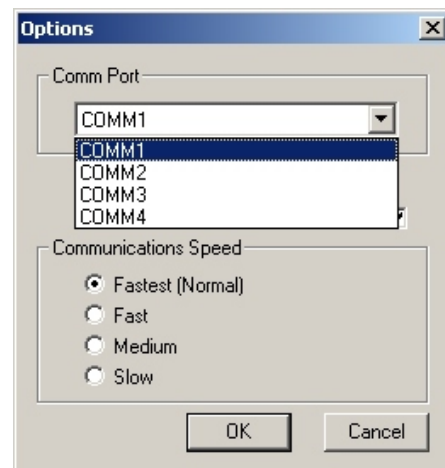
Cet écran est accessible à tout moment à partir du menu d'aide ("Help") déroulant.

Note: si vous sélectionnez l'anglais, il n'est pas nécessaire de redémarrer le programme



Sélectionnez le port de communication correct en cliquant sur la commande [Options], en choisissant [Options] à partir du menu [Visualiser] ou en appuyant sur "F10".

Seuls les ports COMM qui sont disponibles sur votre PC seront affichés. Pour savoir quel port le boîtier de sécurité sans fil a automatiquement sélectionné, il vous faudra aller dans Device Manager pour chercher dans PORTS (COM & LPT). Le boîtier de sécurité RF Brightwell sera ensuite affiché.

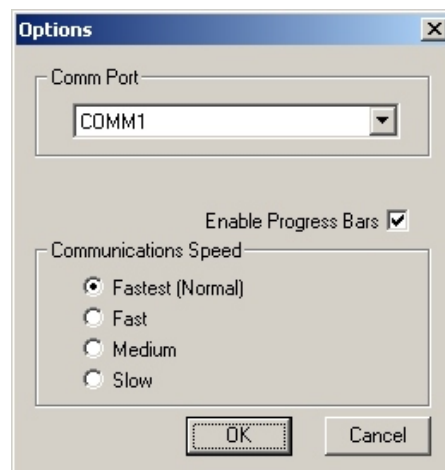


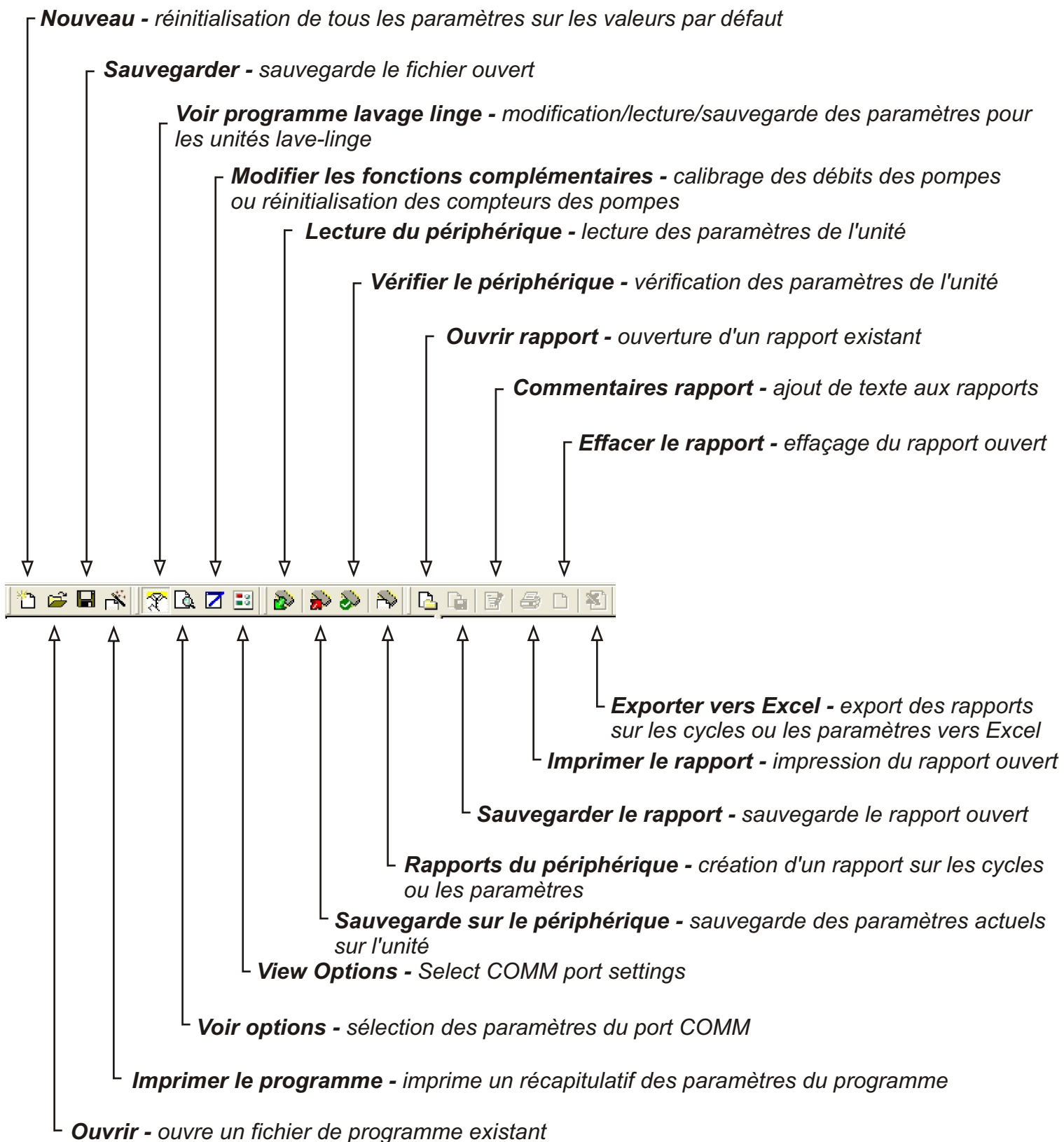
Si le programme tourne sur un PC possédant moins de 64Mo de mémoire vive, décochez la fonction barre de progression.

Les processeurs de 2GHz ou sup. peuvent causer des problèmes de communication lors de la sauvegarde sur une unité BrightStar.

Le débit de transfert des données entre l'ordinateur et l'unité peut donc s'ajuster.

Commencez par "plus rapide" et réduisez peu à peu jusqu'à "Lent" jusqu'à ce que l'unité communique correctement.

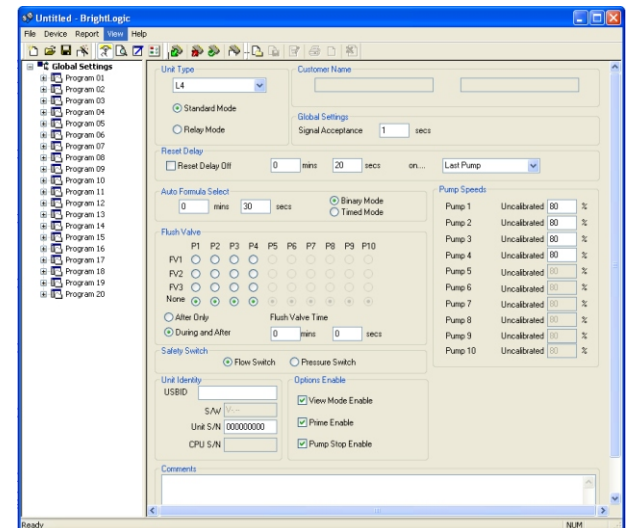




Une fois que vous aurez lancé le logiciel BrightStar,

Cliquez sur le bouton [Voir programme lavage linge] pour ouvrir l'éditeur de programmes lave-linge.

Depuis l'éditeur de programmes, il vous est possible d'effectuer toutes les opérations disponibles sur le clavier de l'unité lave-linge.



UNITÉS LAVE-LINGE - ARBORESCENCE DES PROGRAMMES

L'«arborescence des programmes» apparaît sur la gauche de l'écran.

L'arborescence permet d'accéder à l'écran des "paramètres globaux", aux écrans "récapitulatif programme" de chacun des 20 programmes (formules) et à 6 ou 10 «écrans de saisie» individuels au sein de chaque programme.

L'«arborescence des programmes» affiche également la liste des programmes actifs. Un programme inactif apparaît sous la forme d'un dossier blanc. Le dossier devient vert dès qu'il renferme des paramètres activés.

Les symboles des signaux d'entrée/saisie deviennent également verts lorsqu'ils contiennent des pompes activées.

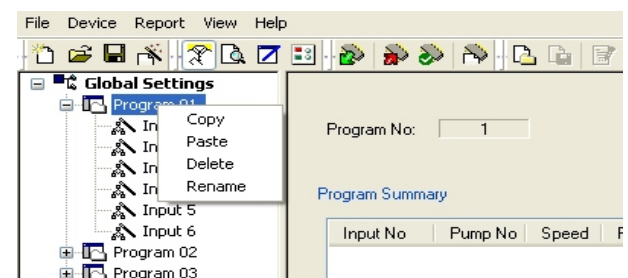
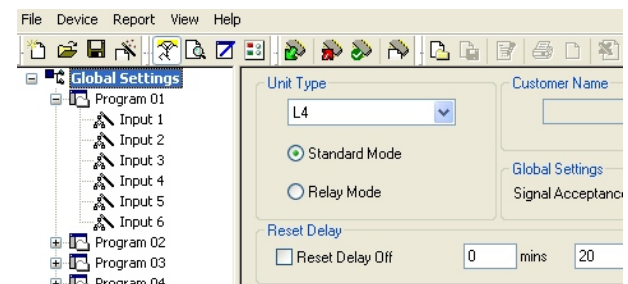
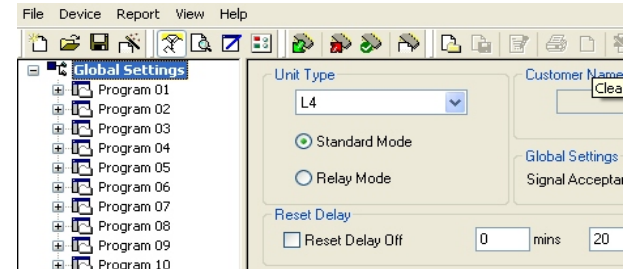
Depuis l'«arborescence des programmes», il est également possible de:

renommer les programmes (voir page 31)

copier les programmes (voir page 32)

ou

effacer les programmes (voir page 32)



Avant de programmer une unité, il est nécessaire de commencer par lire ses paramètres actuels (excepté lors de la programmation d'une unité neuve).

Sélectionnez le bouton [Lavage linge] sur la barre d'outils (ou appuyez sur "F2") pour afficher les écrans de l'éditeur de programmes lave-linge.

Sélectionnez l'icône [Lecture du périphérique] sur la barre d'outils.

Sélectionnez la touche [Dispositif de Balayage].

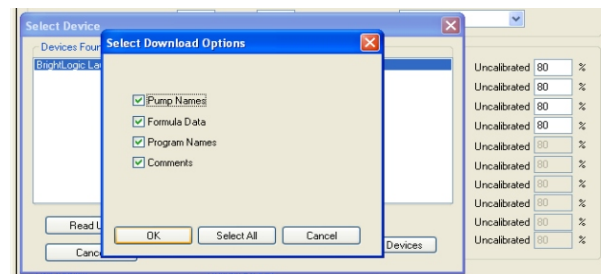
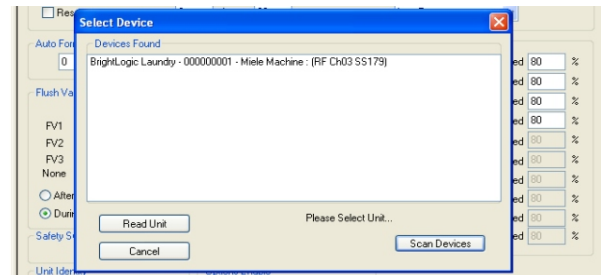
Dans la fenêtre de sélection du périphérique, choisissez l'unité que vous souhaitez lire et cliquez sur [Lire l'unité]

Note: on peut donner une référence unique à un ID USB sans fil (voir la page 16), ce qui permet aux utilisateurs de reconnaître plus facilement les unités.

Une invite vous demandera de saisir le code d'accès à 4 chiffre de l'unité. Saisissez le code et cliquez sur [OK].

L'écran "Options de téléchargement" apparaîtra. Sélectionnez les données que vous souhaitez télécharger depuis l'unité (ou cliquez sur [Sélectionner tout]). Cliquez sur [OK].

Le logiciel téléchargera alors les données requises depuis l'unité connectée vers l'éditeur de programmes, puis affichera la fenêtre "Lecture terminée". Cliquez sur [OK] pour effacer le message.



UNITÉS LAVE-LINGE - PARAMÈTRES GLOBAUX

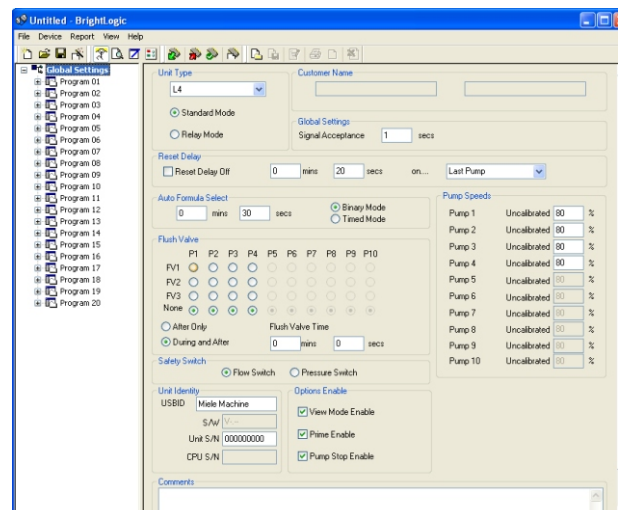
L'éditeur de programmes affichera automatiquement par défaut l'écran "paramètres globaux".

Cet écran sert à définir les conditions qui s'appliquent à toutes les pompes, dans tous les programmes.

Exemple de "conditions":

- Mode d'exécution
- Délai d'acceptation du signal
- Réinitialisation du délai
- Auto Formula Select Mode
- Attribution des valves de purge
- Durée de fonctionnement de la valve de purge (optionnel)
- Safety Stop Mode
- Vitesses des pompes
- Désactivation du mode de visualisation
- Désactivation du mode d'amorçage
- Désactivation du mode d'arrêt de la pompe

1 Vous pouvez également ajouter des commentaires sur l'unité (voir page 15).



UNITES LAVE-LINGE - LECTURE A PARTIR D'UN APPAREIL BLUETOOTH

Sélectionnez le bouton [Scan Bluetooth]

Dans la fenêtre de sélection de l'appareil, sélectionner l'appareil que vous voulez lire et cliquez sur [Scanner les appareils] L'appareil s'affichera sous le nom BLL_1 (H- 064) 1 représente le numéro du canal de l'appareil (voir page 3) H 064 est la force du signal H=High (Haut), M= Medium (Moyen), L =- Low (Faible) le numéro indique la qualité du signal. Plus le numéro est bas, meilleur est le signal

Sélectionnez l'appareil qui apparait et se termine par (RS232/BT)

Sélectionnez l'icône [Lecture du périphérique] sur la barre d'outils.

Sélectionnez la touche [Dispositif de Balayage].

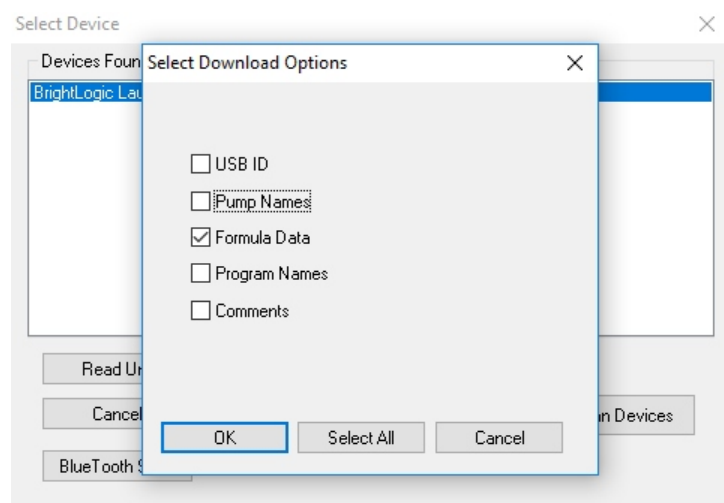
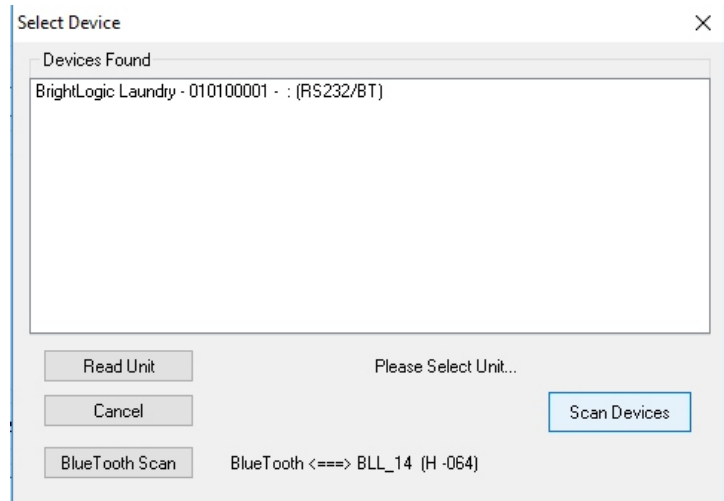
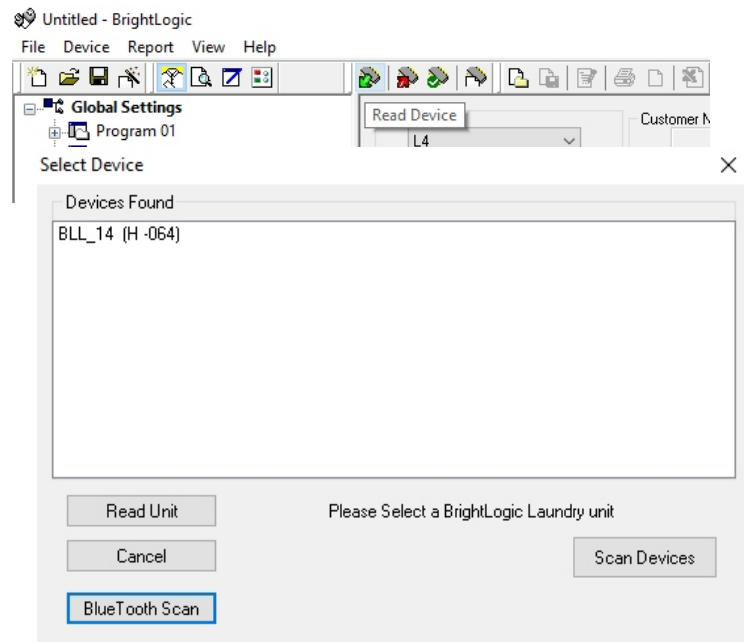
Dans la fenêtre de sélection du périphérique, choisissez l'unité que vous souhaitez lire et cliquez sur [Lire l'unité]

Note: on peut donner une référence unique à un ID USB sans fil (voir la page 16), ce qui permet aux utilisateurs de reconnaître plus facilement les unités.

Une invite vous demandera de saisir le code d'accès à 4 chiffre de l'unité. Saisissez le code et cliquez sur [OK].

L'écran "Options de téléchargement" apparaîtra. Sélectionnez les données que vous souhaitez télécharger depuis l'unité (ou cliquez sur [Sélectionner tout]). Cliquez sur [OK].

Le logiciel téléchargera alors les données requises depuis l'unité connectée vers l'"éditeur de programmes", puis affichera la fenêtre "Lecture terminée". Cliquez sur [OK] pour effacer le message.



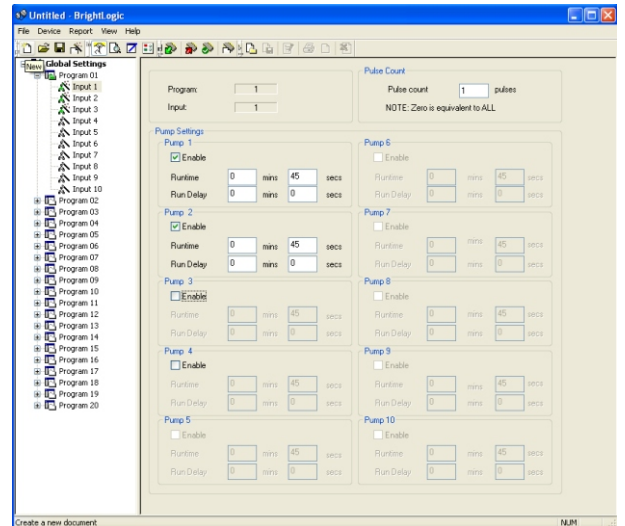
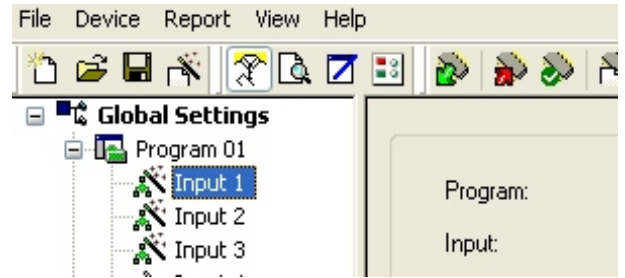
UNITÉS LAVE-LINGE - SAISIE DES DONNÉES DU PROGRAMME FRANÇAIS

Effectuez un clic droit sur le signe [+] à côté du numéro du programme (formule) requis dans l'arborescence (or effectuez un double clic sur le nom du programme dans l'arborescence). Cette action développera l'arborescence pour afficher les différents signaux d'entrée/saisie du programme.

À partir de cet écran, il est possible de:

- Activer/désactiver les pompes
- Modifier le décompte des pulsations pour ce signal d'entrée individuel
- Modifier le dosage/la durée d'exécution pour chaque pompe
- Modifier le délai pour chaque pompe.

Note:
l'option dosage n'est disponible que lorsque les pompes ont été calibrées (voir page xx). Cette opération peut s'effectuer sans connecter d'unité.



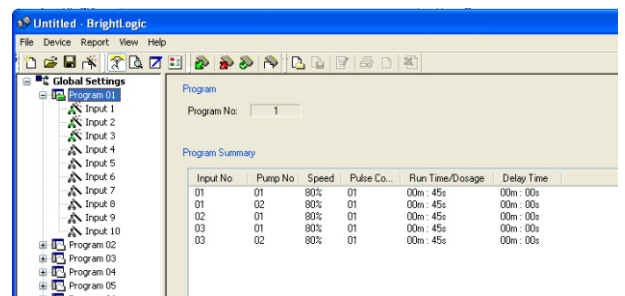
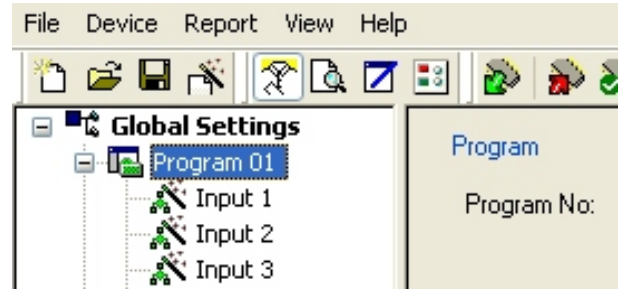
UNITÉS LAVE-LINGE - ÉCRAN RÉCAPITULATIF DU PROGRAMME

Les écrans récapitulatifs du programme sont accessibles en cliquant sur le nom/numéro du programme dans l'arborescence, sur la gauche de l'écran.

L'écran récapitulatif affiche:

- Les signaux d'entrée utilisés par le programme
- Les pompes attribuées à chaque signal
- La vitesse/le débit de chaque pompe
- Le décompte des impulsions pour chaque pompe
- La durée d'exécution/le dosage pour chaque pompe
- Le délai pour chaque pompe

(Note: le dossier blanc à côté du numéro du programme dans l'arborescence deviendra vert dès que le programme contiendra des paramètres actifs)



Avant de calibrer les pompes, il est nécessaire de les amorcer. Cela s'effectue via le clavier situé sur le devant de l'unité (voir instructions du distributeur).

Sélectionnez le bouton [Modifier les fonctions complémentaires] sur la barre d'outils (ou depuis le menu [Visualiser], sélectionnez [Fonctions complémentaires]).

Sélectionnez le périphérique que vous souhaitez calibrer, et cliquez sur [Modifier les fonctions complémentaires].

Saisissez le code d'accès à 4 chiffres de l'unité, et cliquez sur [OK].

La fenêtre "Fonctions complémentaires" s'ouvrira.

Le logiciel lira automatiquement les paramètres de calibrage depuis l'unité sélectionnée lorsque la fenêtre "Modifier les fonctions complémentaires" s'ouvrira. Cette opération peut également s'effectuer en cliquant sur le bouton [Lecture depuis l'unité].

Les boutons des pompes apparaissent sur le côté gauche de cette fenêtre. Cliquez sur l'un de ces boutons pour faire fonctionner la pompe correspondante pendant 1 min. à la vitesse affichée (pour arrêter la pompe, appuyez sur n'importe quelle touche du clavier du distributeur, suivie par la touche Echap. de votre clavier d'ordinateur).

Cliquez sur chaque bouton l'un après l'autre et mesurez le volume de produit distribué par la pompe en 1 min.

Les volumes peuvent ensuite être reportés dans leurs fenêtres de texte respectives, du côté droit de la fenêtre.

Procédez ainsi pour chaque pompe, l'une après l'autre, jusqu'à ce que les valeurs de toutes les pompes aient été saisies.

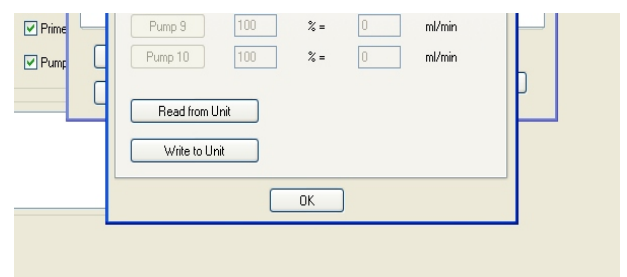
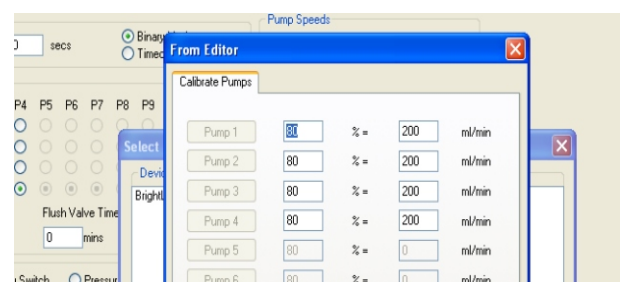
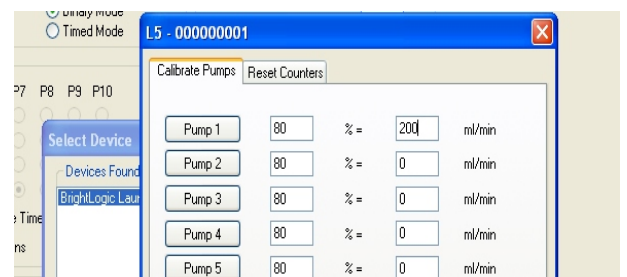
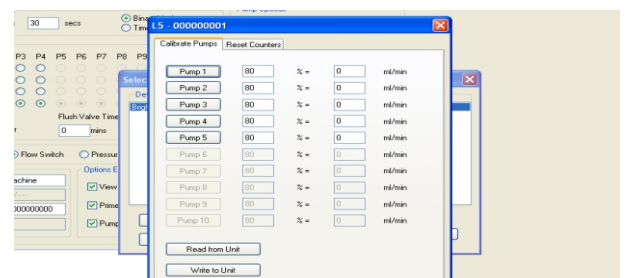
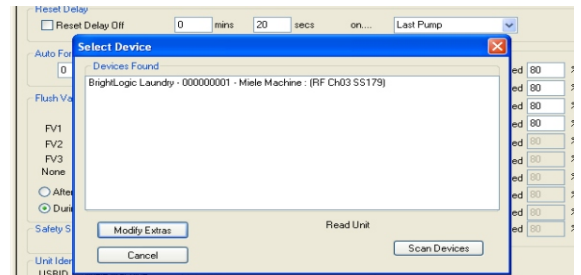
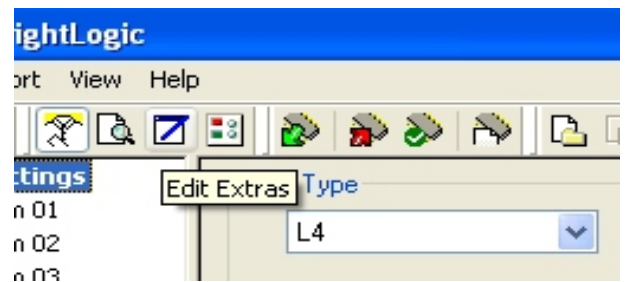
Note: si aucune unité n'a été raccordée, ouvrez la fenêtre "Modifier les fonctions complémentaires" et saisissez des valeurs approximatives dans les fenêtres de texte.

Une fois que des valeurs de calibrage ont été attribuées à toutes les pompes, vous pouvez soit:

Cliquer sur [Sauvegarder dans l'éditeur]
Ceci sauvegardera les données de calibrage dans l'éditeur du programme, pour les utiliser dans le programme que vous êtes en train de modifier.

Soit

Cliquer sur [Sauvegarder sur l'unité]
Ceci sauvegardera les données de calibrage directement sur l'unité précédemment sélectionnée. Les données ne seront pas utilisées par le programme que vous êtes en train de modifier. Pour vérifier qu'elles ont été correctement sauvegardées sur l'unité, cliquez sur [Lecture depuis l'unité].



UNITÉS LAVE-LINGE - RÉINITIALISATION DES COMPTEURS FRANÇAIS

À partir de la fenêtre "Modifier les fonctions complémentaires", il est également possible de réinitialiser les compteurs de cycles et de lavages.

Appelez la fenêtre "Modifier les fonctions complémentaires", comme décrit plus haut.

Cliquez sur l'onglet [Réinitialiser les compteurs] en haut de la fenêtre, et les options suivantes vous seront proposées:

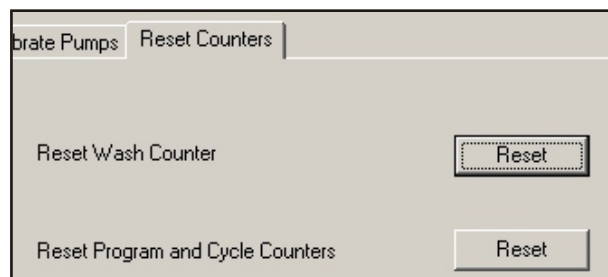
Réinitialiser compteur lavages

Utilisez ce bouton pour réinitialiser le compteur "Total des cycles de lavage", qui apparaît dans le coin supérieur gauche de l'écran à cristaux liquides de l'unité.

Réinitialiser compteurs programme et cycles

Utilisez ce bouton pour réinitialiser tous les compteurs individuels des cycles des programmes, cycles des pompes et débits/durées d'exécution

Cliquez sur le bouton requis (les deux si nécessaire), puis cliquez sur [OK] pour refermer la fenêtre.



UNITÉS LAVE-LINGE - RENOMMER LES PROGRAMMES

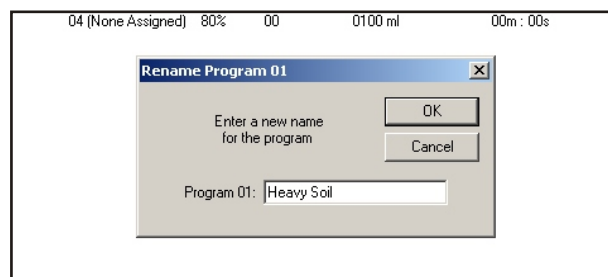
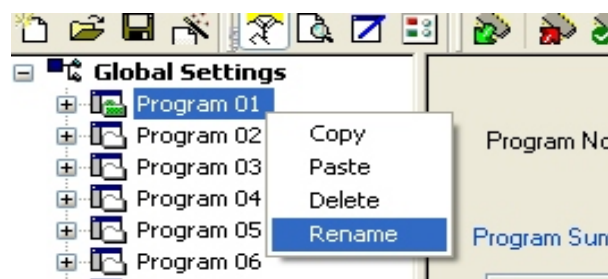
Pour renommer un programme.

Effectuez un clic droit sur le programme souhaité dans l'"arborescence" (l'écran "récapitulatif programme" correspondant s'affichera automatiquement).

Sélectionnez [Renommer] dans le menu.

La fenêtre "Renommer" s'ouvrira. Tapez le nouveau nom du programme (20 car. maxi.), puis cliquez sur [OK] pour confirmer.

Ce nom sera stocké dans la mémoire du Brightlogic (lors de la sauvegarde sur l'unité) et sera imprimé avec les rapports, and displayed on the formula select module



UNITÉS LAVE-LINGE - COPIE DES PARAMÈTRES DES PROGRAMMES FRANÇAIS

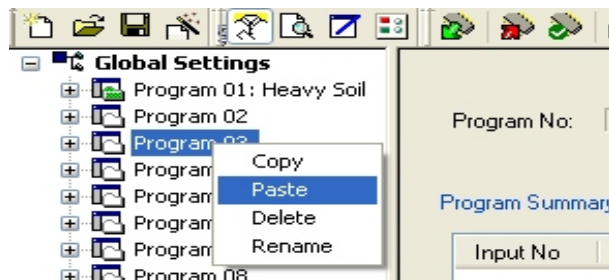
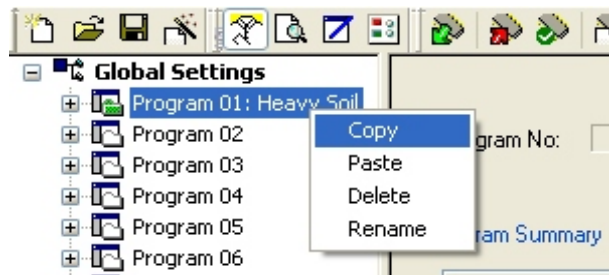
Pour copier les paramètres des signaux d'entrée/saisie d'un programme vers un autre...

Effectuez un clic droit sur le programme SOURCE souhaité dans l'arborescence

Sélectionnez [Copier] dans le menu.

Effectuez un clic droit sur le programme de DESTINATION dans l'arborescence, et sélectionnez [Coller] dans le menu.

Note: tous les paramètres du programme source seront copiés, y compris son nom. Il se peut donc qu'il soit nécessaire de le renommer.



UNITÉS LAVE-LINGE - EFFACER UN PROGRAMME

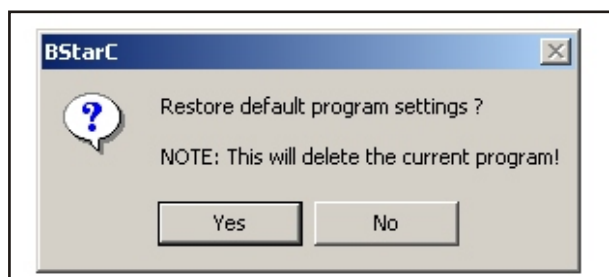
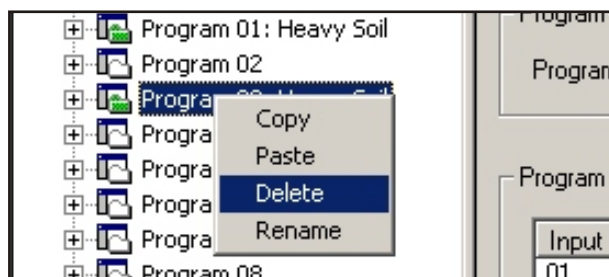
Pour effacer un programme:

Effectuez un clic droit sur le nom du programme souhaité dans l'arborescence.

Sélectionnez [Effacer] dans le menu.

Cliquez sur [OK] pour confirmer.

Cette opération désactivera toutes les pompes et rétablira les paramètres par défaut (y compris le nom du programme).



UNITÉS LAVE-LINGE - MODIFIER LE NOM DES PRODUITS CHIMIQUES FRANÇAIS

À partir du menu déroulant VISUALISER, choisissez "Liste des produits chimiques".

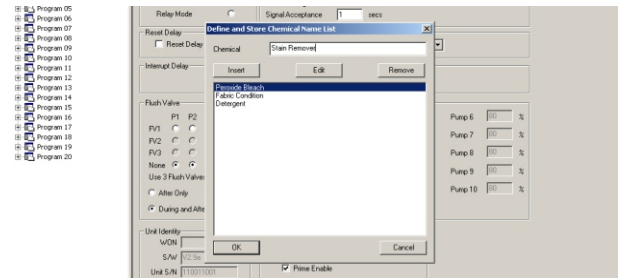
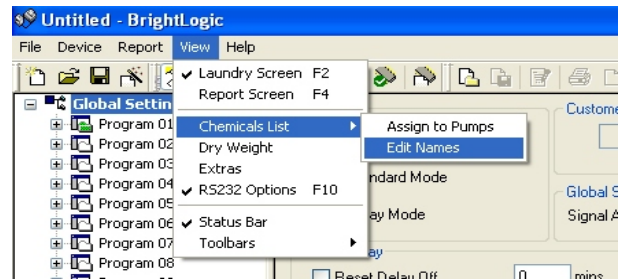
Puis, sélectionnez "Modifier les noms".

La fenêtre "Définir et sauvegarder la liste des noms des produits chimiques" s'affichera.

Tapez le nom de l'un des produits que vous comptez utiliser, puis cliquez sur [Insert].

Répétez ce processus avec les autres noms de produits, jusqu'à ce que vous disposiez d'une liste complète des produits que vous comptez utiliser.

Une fois la liste complète, cliquez sur [OK] pour refermer la fenêtre et sauvegarder la liste.



UNITÉS LAVE-LINGE - ATTRIBUTION DE NOMS AUX PRODUITS CHIMIQUES

À partir du menu déroulant VISUALISER, sélectionnez "Liste des produits chimiques".

Puis, sélectionnez "Attribuer aux pompes".

La fenêtre "Attribuer les noms des produits chimiques" s'affichera.

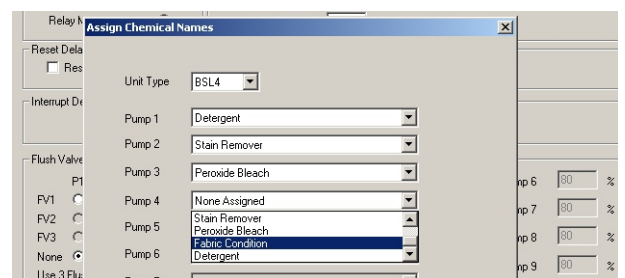
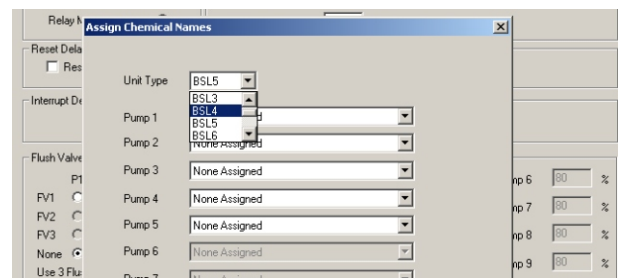
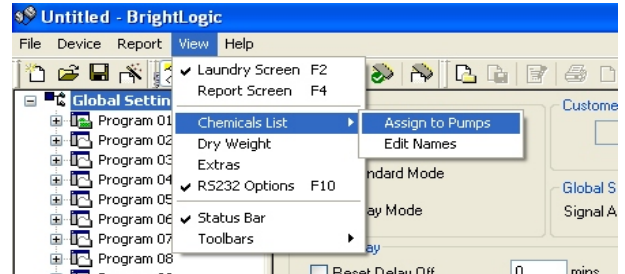
À partir du menu déroulant au sommet de la fenêtre, sélectionnez le type d'unité que vous êtes en train de programmer. Le nombre de pompes approprié sera alors activé.

Utilisez les menus déroulants pour sélectionner les produits qui seront utilisés avec chaque pompe.

Une fois les produits corrects attribués à toutes les pompes, cliquez sur [OK] pour refermer la fenêtre et sauvegarder.

Note: ces données seront sauvegardées sur votre ordinateur, vous pourrez donc y accéder ultérieurement, voire transmettre le fichier à un collègue par email.

Le fichier Brightlogic.INI se trouve dans:
C:\WINNT for Windows 2000 and C:\WINDOWS for XP



La fonction "Poids machine" permet de facilement adapter votre programme pour les machines de moindre ou de plus grand volume.

Commencez par ouvrir une série de programmes (formules), ou lisez les paramètres d'un programme depuis une unité opérationnelle.

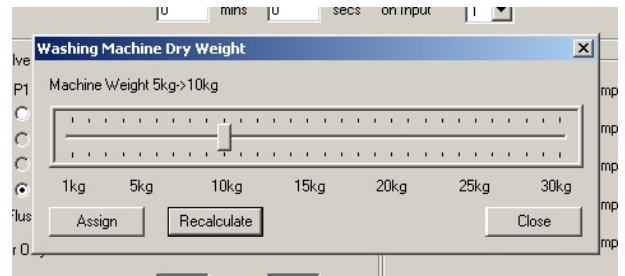
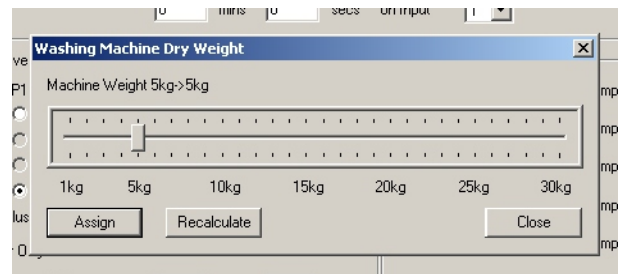
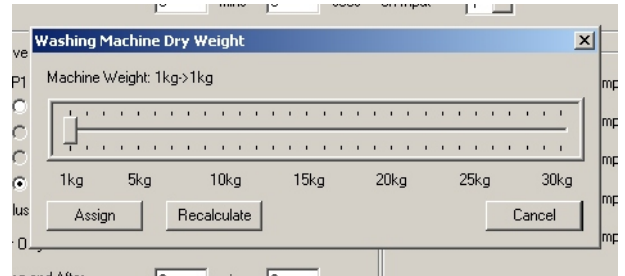
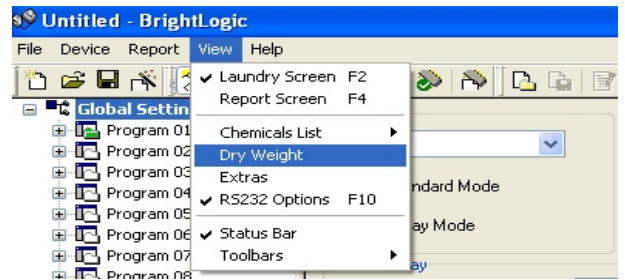
À partir du menu déroulant [Visualiser], sélectionnez [Poids à sec].

Tirez la barre de défilement (ou déplacez-la avec les touches du curseur) pour sélectionner le poids de la machine correspondant au programme d'origine. Cliquez sur [Attribuer].

Puis, déplacez la barre de défilement jusqu'au poids de la nouvelle machine et cliquez sur [Recalculer]. Puis, cliquez sur [OK] pour accepter le nouveau poids.

Le programme ajustera automatiquement les durées d'exécution/dosages de la pompe en fonction de la nouvelle machine.

Vous pouvez alors [Fermer] la fenêtre.



UNITÉS LAVE-LINGE - AJOUT DE COMMENTAIRES AUX PROGRAMMES

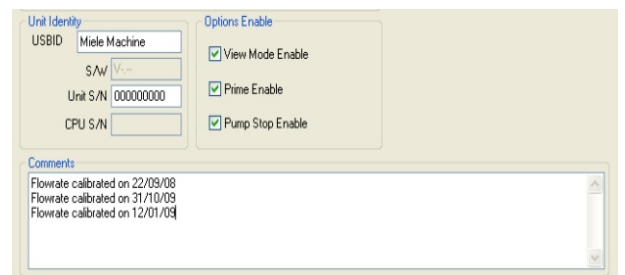
Pour sauvegarder des commentaires sur l'unité, tapez le texte dans la fenêtre de commentaire au bas de l'écran des "paramètres globaux" (2000 caractères max.).

À la lecture, l'unité affichera le commentaire sauvegardé.

Au moment de la sauvegarde sur l'unité, (voir page 35), il est possible de soit:

Remplacer les commentaires les commentaires précédents sont effacés

Ajouter (à un) commentaire les nouveaux commentaires sont ajoutés aux précédents



Une fois tous les paramètres nécessaires correctement saisis dans l'éditeur de programmes, il convient de télécharger (sauvegarder) le programme sur l'unité raccordée.

Lors de l'utilisation de l'USB sans fil, vous pouvez ajouter un ID à l'unité étant donné qu'il est possible de capter plus d'une unité. Une référence de 16 caractères peut être affectée à une unité, ce qui simplifie l'identification des unités.

Ceci n'est nécessaire que lors de la première préparation, mais peut être changé plus tard, si besoin est.

Sélectionnez l'icône [Sauvegarde sur le périphérique] sur la barre d'outils.

Sur l'écran "Sélectionner le périphérique", sélectionnez l'unité sur laquelle vous souhaitez sauvegarder le programme et cliquez sur [Sauvegarder sur l'unité].

Saisissez le code d'accès à 4 chiffres de l'unité et cliquez sur [OK].

Sélectionnez dans la liste les informations que vous souhaitez sauvegarder sur l'unité, ou cliquez sur [Sélectionner tout].

Note: si vous sélectionnez tout, la case "N° de série de l'unité" restera décochée. La raison en est qu'il n'est possible d'écrire le n° de série qu'un maximum de six fois (voir ci-dessous).

Cliquez sur [OK] pour envoyer les données sélectionnées vers l'unité.

Note: si vous avez choisi de sauvegarder les unités de calibrage sur l'unité, le système affichera un avertissement vous prévenant que vous êtes sur le point d'effacer l'ancien calibrage. Cliquez sur [OK] pour confirmer.

Une fois que vous avez écrit le programme dans l'unité, les données seront automatiquement vérifiées.

Vérification Manuelle

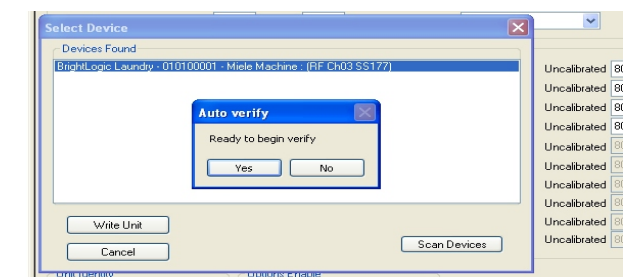
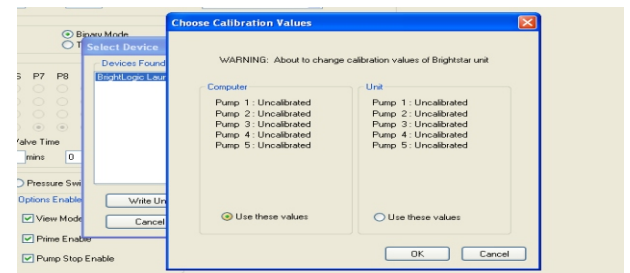
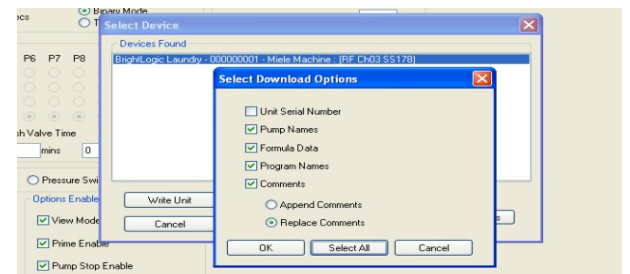
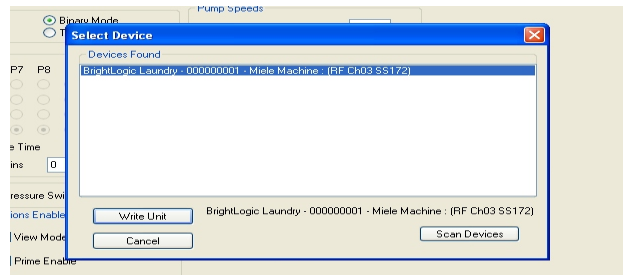
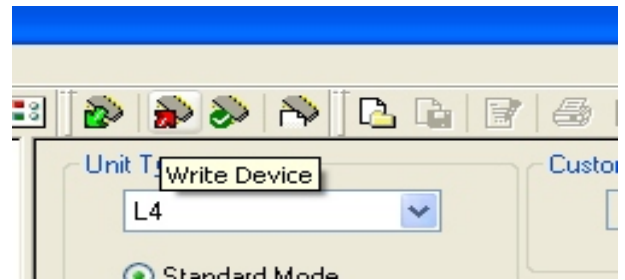
Sélectionnez l'icône [Vérifier le périphérique] sur la barre d'outils pour vous assurer que les paramètres ont été correctement transférés.

Note: si vous remplacez un microcircuit, le nouveau circuit possèdera un n° de série différent de celui de l'unité.

Vous pouvez remplacer le n° de série du microcircuit en saisissant le n° de série de l'unité dans la fenêtre de texte "N° de série de l'unité" de l'éditeur de programmes.

Lors de la sauvegarde sur l'unité, cochez la case à côté de "N° de série de l'unité", dans le menu "Sélectionner les options de téléchargement". Le N° de série correct sera sauvegardé sur l'unité.

Il n'est possible de sauvegarder un nouveau n° de série sur un microcircuit qu'un maximum de 6 fois.



UNITÉS LAVE-LINGE - SAUVEGARDE SUR UNE UNITÉ (BLUETOOTH)

Une fois tous les paramètres nécessaires correctement saisis dans l'éditeur de programmes, il convient de télécharger (sauvegarder) le programme sur l'unité raccordée.

Lors de l'utilisation de l'USB sans fil, vous pouvez ajouter un ID à l'unité étant donné qu'il est possible de capter plus d'une unité. Une référence de 16 caractères peut être affectée à une unité, ce qui simplifie l'identification des unités. Ceci n'est nécessaire que lors de la première préparation, mais peut être changé plus tard, si besoin est.

Sélectionnez le bouton [Scan Bluetooth]

Dans la fenêtre de sélection de l'appareil, sélectionner l'appareil que vous voulez lire et cliquez sur [Scanner les appareils]. L'appareil s'affichera sous le nom BLL_1 (H- 064) 1 représente le numéro du canal de l'appareil (voir page 3) H 064 est la force du signal H=High (Haut), M= Medium (Moyen), L =- Low (Faible) le numéro indique la qualité du signal. Plus le numéro est bas, meilleur est le signal

Sélectionnez l'appareil qui apparait et se termine par (RS232/BT)

Saisissez le code d'accès à 4 chiffres de l'unité et cliquez sur [OK].

Sélectionnez dans la liste les informations que vous souhaitez sauvegarder sur l'unité, ou cliquez sur [Sélectionner tout].

Note: si vous sélectionnez tout, la case "N° de série de l'unité" restera décochée. La raison en est qu'il n'est possible d'écrire le n° de série qu'un maximum de six fois (voir ci-dessous).

Cliquez sur [OK] pour envoyer les données sélectionnées vers l'unité.

Note: si vous avez choisi de sauvegarder les unités de calibrage sur l'unité, le système affichera un avertissement vous prévenant que vous êtes sur le point d'effacer l'ancien calibrage. Cliquez sur [OK] pour confirmer.

Une fois que vous avez écrit le programme dans l'unité, les données seront automatiquement vérifiées.

Vérification Manuelle

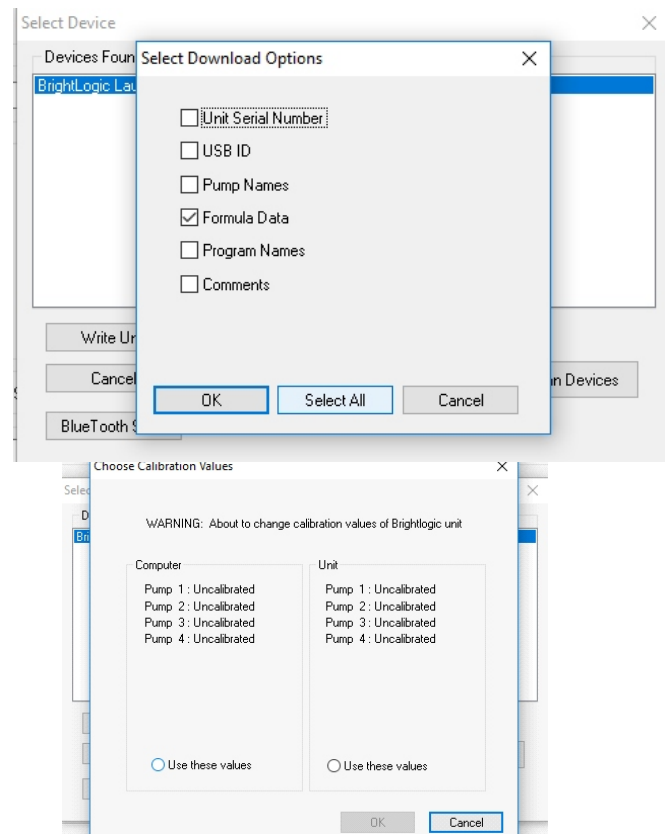
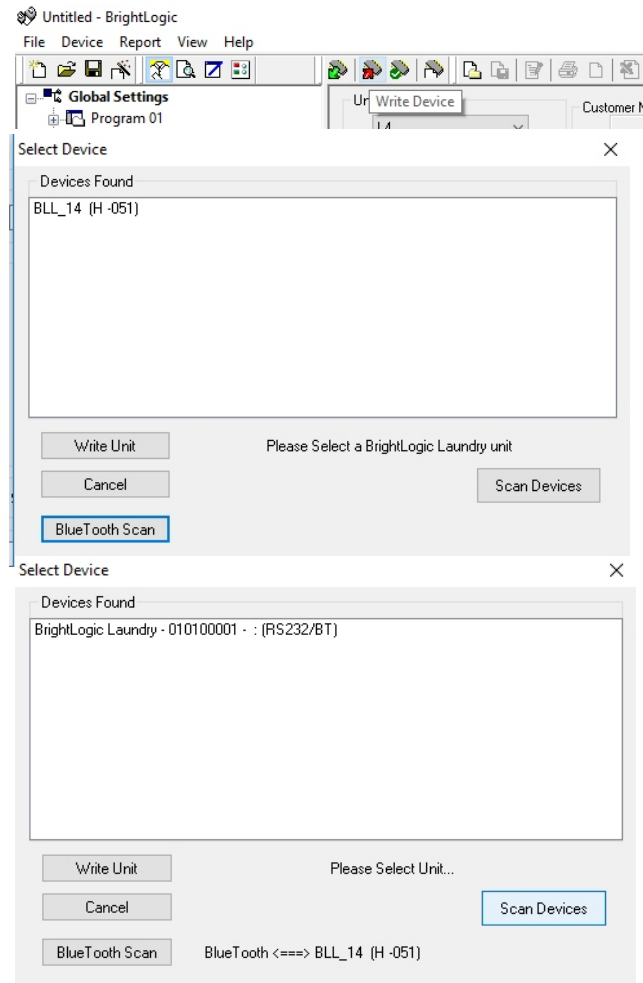
Sélectionnez l'icône [Vérifier le périphérique] sur la barre d'outils pour vous assurer que les paramètres ont été correctement transférés.

Note: si vous remplacez un microcircuit, le nouveau circuit possèdera un n° de série différent de celui de l'unité.

Vous pouvez remplacer le n° de série du microcircuit en saisissant le n° de série de l'unité dans la fenêtre de texte "N° de série de l'unité" de l'éditeur de programmes.

Lors de la sauvegarde sur l'unité, cochez la case à côté de "N° de série de l'unité", dans le menu "Sélectionner les options de téléchargement". Le N° de série correct sera sauvegardé sur l'unité.

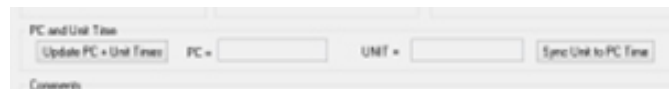
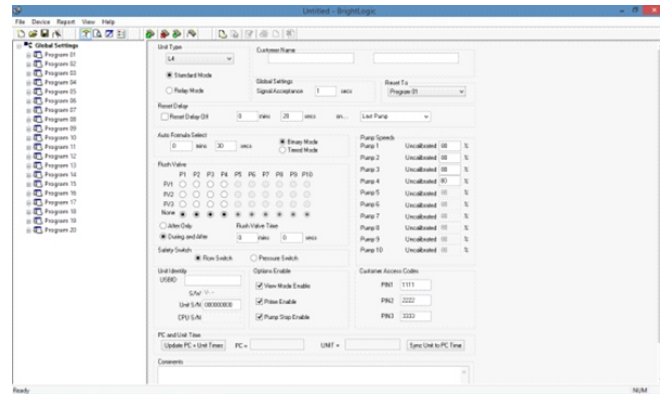
Il n'est possible de sauvegarder un nouveau n° de série sur un microcircuit qu'un maximum de 6 fois.



(Logiciel PC : version 1.50 ou plus récente)

Pour produire des rapports dans une plage d'heures et de date, l'heure et la date de la pompe doivent être correctement réglés. Le logiciel vous permet d'actualiser automatiquement l'heure et la date de la pompe.

Sélectionnez l'onglet [Synchro de l'unité sur l'heure du PC] pour régler la pompe sur l'heure et la date actuelles.



RAPPORTS - CRÉATION D'UN RAPPORT

Sélectionnez [Rapports du périphérique] dans la barre d'outils.

Dans la fenêtre "Sélectionner le périphérique", choisissez le périphérique pour lequel vous souhaitez créer un rapport et cliquez sur [Créer un rapport].

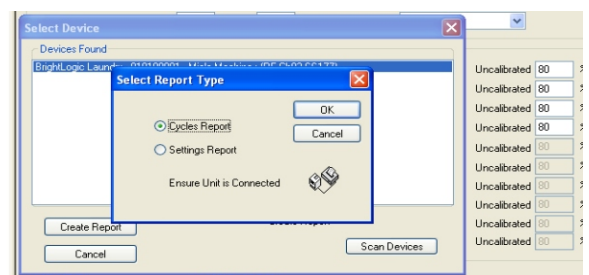
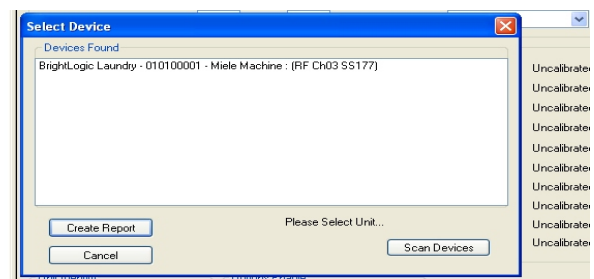
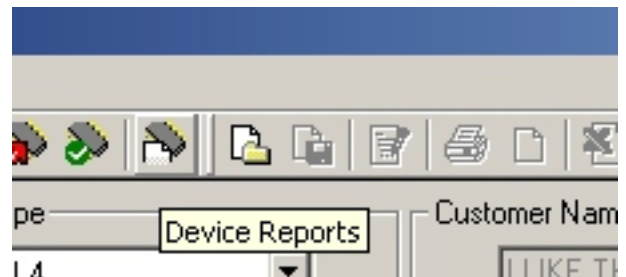
Saisissez le code d'accès à 4 chiffres de l'unité et cliquez sur [OK].

Il vous sera proposé de créer un rapport portant sur:

Les cycles effectués par l'unité ou les paramètres du programme de l'unité

Choisissez l'option souhaitée et cliquez sur [OK].

Le rapport demandé sera alors créé et affiché à l'écran.



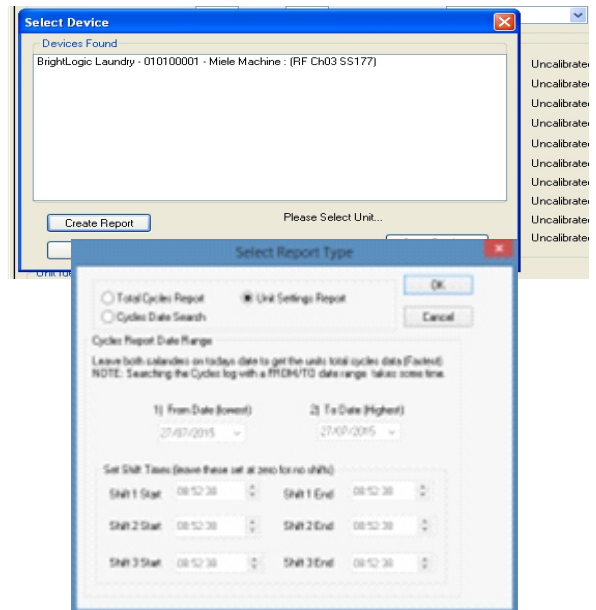
(Logiciel PC : version 1.50 ou plus récente)

Pour utiliser cette fonction, un module d'horloge temps réel doit être connecté à la carte mère.

Pour vérifier que la pompe est connectée au module, appuyez sur le bouton Flèche basse affiché sur l'écran de la pompe. Si l'heure et la date sont affichés, le module est connecté. Si l'affichage ne change pas, le module n'est pas connecté. Pour télécharger un rapport en utilisant la connexion de la pompe, sélectionnez l'onglet Recherche de dates de cycles, décrit à la page 16.

Dans le menu déroulant (illustré à droite), sélectionnez une date de début et une date de fin du rapport. Sélectionnez OK pour continuer.

Dans le même menu, vous pouvez sélectionner les horaires de rotation. Le logiciel permet de programmer jusqu'à trois rotations séparées. Sélectionnez une heure de début et une heure de fin (ci-contre à droite) et sélectionnez OK pour continuer.



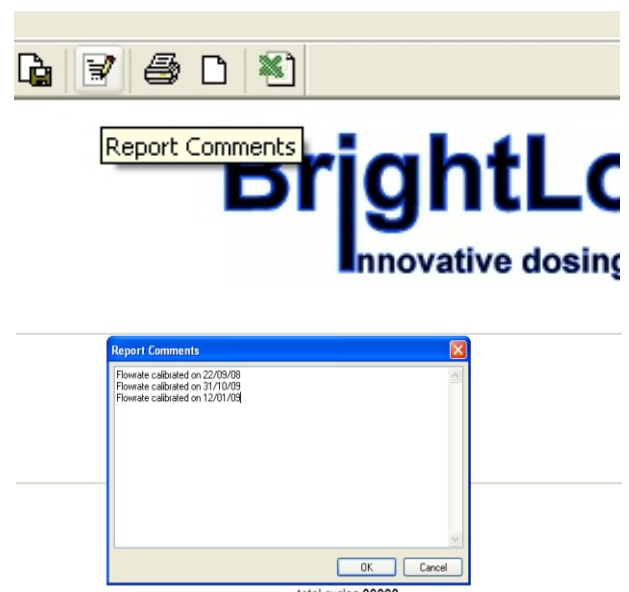
RAPPORTS - AJOUT DE COMMENTAIRES À UN RAPPORT

Pour inclure des commentaires dans le rapport, cliquez sur le bouton [Commentaires rapport] de la barre d'outils.

Tapez vos commentaires dans la fenêtre de texte et cliquez sur [OK] quand vous aurez terminé.

Le texte apparaîtra dans la section située au bas du rapport.

Il est alors possible de sauvegarder, imprimer ou effacer le rapport en utilisant les icônes correspondantes sur la barre d'outils.



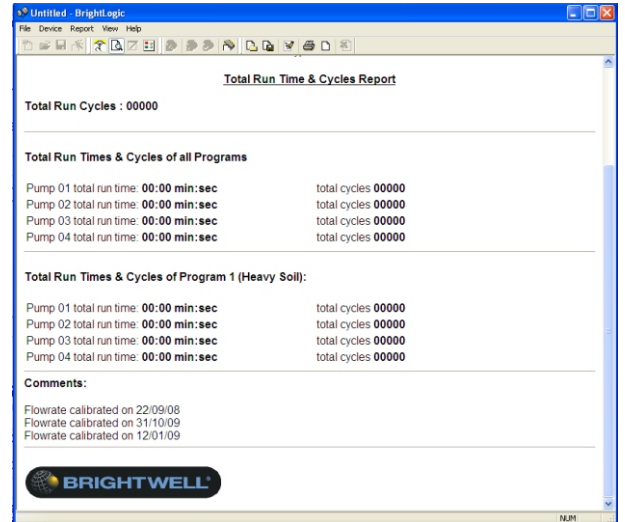
RAPPORTS - AJOUT D'UN LOGO D'ENTREPRISE

Il est possible d'ajouter le logo de votre choix au rapport, à la place du logo Brightwell.

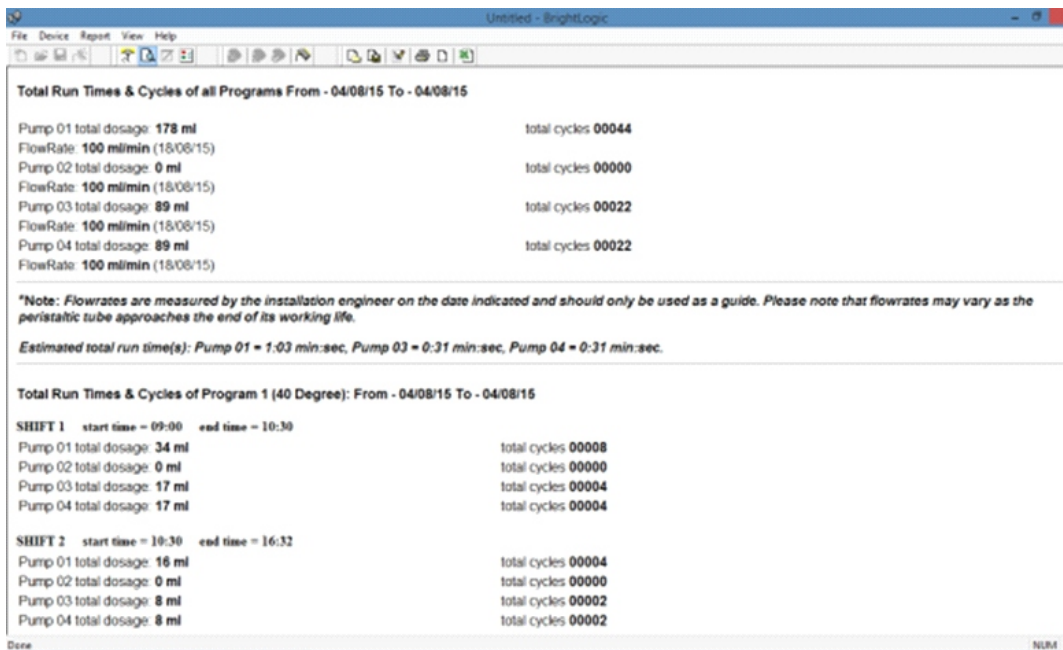
Naviguez jusqu'au dossier
"C:\Fichiers Programmes\Brightwell\BrightStar"

Dans ce dossier, recherchez le fichier [footer.jpg] et remplacez-le par votre propre image.

Note: le nouveau fichier image devra être renommé [footer.jpg]



RAPPORTS - EXPORTER UN RAPPORT



RAPPORTS - EXEMPLE DE RAPPORT

Date: 04/08/2015 Time: 13:37:34

Serial Number: 010100001 Unit Type: L4 Software Version: 1.50

Total Run Time & Cycles Report

Total Run Cycles : 00022

Total Run Times & Cycles of all Programs From - 04/08/15 To - 04/08/15

Pump 01 total dosage: 178 ml	total cycles 00044
FlowRate: 100 ml/min (04/08/15)	
Pump 02 total dosage: 0 ml	total cycles 00000
FlowRate: 100 ml/min (04/08/15)	
Pump 03 total dosage: 89 ml	total cycles 00022
FlowRate: 100 ml/min (04/08/15)	
Pump 04 total dosage: 89 ml	total cycles 00022
FlowRate: 100 ml/min (04/08/15)	

**Note: Flowrates are measured by the installation engineer on the date indicated and should only be used as a guide. Please note that flowrates may vary as the peristaltic tube approaches the end of its working life.*

Estimated total run time(s): Pump 01 = 1:03 min:sec, Pump 03 = 0:31 min:sec, Pump 04 = 0:31 min:sec.

Total Run Times & Cycles of Program 1 (Dirty Laundry): From - 04/08/15 To - 04/08/15

SHIFT 1 start time = 10:00 end time = 10:31

Pump 01 total dosage: 34 ml	total cycles 00008
Pump 02 total dosage: 0 ml	total cycles 00000
Pump 03 total dosage: 17 ml	total cycles 00004
Pump 04 total dosage: 17 ml	total cycles 00004

SHIFT 2 start time = 10:31 end time = 12:34

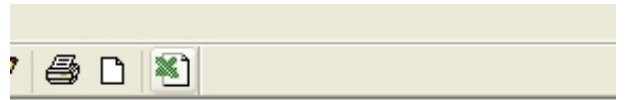
Pump 01 total dosage: 16 ml	total cycles 00004
Pump 02 total dosage: 0 ml	total cycles 00000
Pump 03 total dosage: 8 ml	total cycles 00002
Pump 04 total dosage: 8 ml	total cycles 00002

RAPPORTS - EXPORTER UN RAPPORT

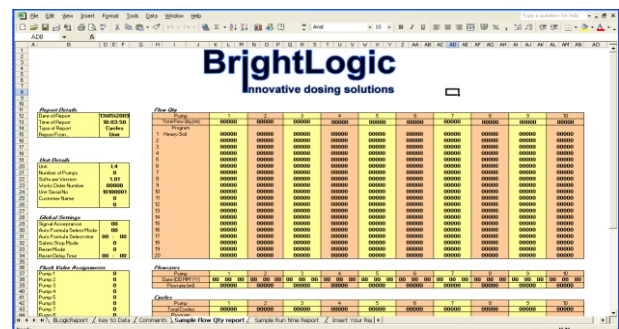
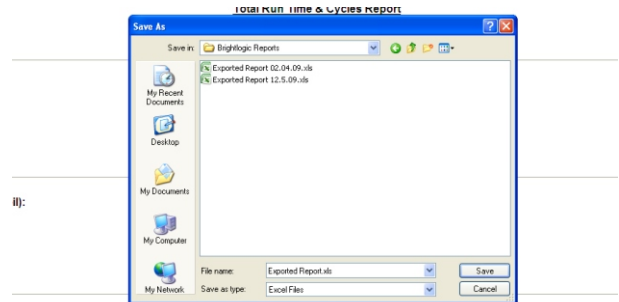
Les rapports peuvent également être exportés sous forme de tableurs Excel

Cliquez sur l'icône [Exporter vers Excel] et saisissez un nom pour le rapport. Excel s'ouvrira automatiquement

Utilisez le modèle de rapport standard, ou suivez les invites à l'écran pour créer votre propre modèle



BrightLogic
Innovative dosing solutions



NOTES

Garantie

Tous les distributeurs Brightwell sont garantis deux ans à compter de la date d'achat contre tous vices de matières et de malfaçons. Les tubes péristaltiques ne sont pas garantis.

Compatibilité chimique

Nous sommes heureux de fournir des conseils sur la compatibilité chimique. Toutefois, notre garantie ne couvre pas les problèmes causés par une incompatibilité chimique.

Sécurité d'abord

Suivez toujours les Instructions d'Hygiène et de Sécurité du fabricant de produits chimiques lors de l'utilisation de produits chimiques.

Spécifications techniques et de conception

Les spécifications figurant dans ce catalogue peuvent être modifiées sans préavis.

BRIGHTWELL DISPENSERS LTD

Unit 1, Rich Industrial Estate, Avis Way, Newhaven, East Sussex, BN9 0DU, UK

T +44 (0)1273 513 566 **F** +44 (0)1273 516 134 **E** sales@brightwell.co.uk **W** brightwell.co.uk

VAT No: GB 100 1998 47. Company registration No: 0661996. Registered in England.

Brightwell Dispensers Ltd is a Bright-Tech Investments Ltd Company